

บทที่ 2

ผลการปฏิบัติตามมาตรการป้องกันและแก้ไขผลกระทบสิ่งแวดล้อม

บทที่ 2

ผลการปฏิบัติตามมาตรการป้องกันและ แก้ไขผลกระทบสิ่งแวดล้อม

2.1 การดำเนินการ

บริษัท เอส.พี.เอส. คอนสตรัคชั่น เซอร์วิส จำกัด ได้ดำเนินการติดตามตรวจสอบผลการปฏิบัติตามมาตรการป้องกันและแก้ไขผลกระทบสิ่งแวดล้อม โครงการก่อสร้างรถไฟทางคู่ ช่วงหัวหิน-ประจวบคีรีขันธ์ ตามมาตรการฯ ในด้านต่างๆ ได้แก่ มาตรการทั่วไป ทรัพยากรดิน คุณภาพอากาศ ระดับเสียง ความสัมพันธ์กับชุมชน และการระบายน้ำ คุณภาพน้ำผิวดินและนิเวศน์ทางน้ำ นิเวศวิทยาทางบก (ป่าไม้-สัตว์ป่า) การคมนาคมขนส่ง การใช้ประโยชน์ที่ดิน สาธารณูปโภคและสาธารณูปการ การจัดการขยะมูลฝอย เศรษฐกิจ และสังคม การโยกย้ายและการทดแทนทรัพย์สิน และสาธารณสุข อาชีวอนามัยและความปลอดภัย

ทั้งนี้ การติดตามตรวจสอบผลการปฏิบัติตามมาตรการฯ ระยะก่อสร้างโครงการนั้น ได้มีการดำเนินงานทุกเดือนตลอดระยะเวลาก่อสร้างตามที่ได้กำหนดไว้ใน “แผนการจัดการด้านสิ่งแวดล้อมและกำหนดการดำเนินงานด้านสิ่งแวดล้อม (Site Environmental Plan)” ของโครงการ โดยแบ่งการดำเนินงานออกเป็น 3 ส่วน ได้แก่ การตรวจสอบเอกสาร การตรวจพื้นที่ และการประชุมติดตามร่วมกันระหว่างการรถไฟแห่งประเทศไทย (รฟท.) ที่ปรึกษาควบคุมงานก่อสร้าง (CSCS3) ผู้รับจ้างก่อสร้าง และบุคคลที่ 3 (Third Party)

2.2 ผลการปฏิบัติตามมาตรการป้องกันและแก้ไขผลกระทบสิ่งแวดล้อม

ผลการติดตามตรวจสอบการปฏิบัติตามมาตรการป้องกันและแก้ไขผลกระทบสิ่งแวดล้อม โครงการก่อสร้างรถไฟทางคู่ ช่วงหัวหิน-ประจวบคีรีขันธ์ ในระหว่างเดือนมกราคม-มิถุนายน 2565 แสดงดังตารางที่ 2.2-1

จากผลการติดตามตรวจสอบในข้างต้น พบว่า โครงการได้มีการปฏิบัติตามมาตรการฯ ที่เกี่ยวข้องกับกิจกรรมการก่อสร้างของโครงการในด้านต่างๆ โดยการรถไฟแห่งประเทศไทย (รฟท.) และที่ปรึกษาควบคุมงานก่อสร้าง (CSCS3) ได้กำกับและควบคุมดูแลให้ผู้รับจ้างก่อสร้างมีการดำเนินงานตามมาตรการฯ ที่กำหนดไว้อย่างเคร่งครัด เพื่อป้องกันและลดผลกระทบที่จะเกิดขึ้นต่อสิ่งแวดล้อม และผู้ที่อยู่ใกล้เคียงพื้นที่ก่อสร้างโครงการให้มากที่สุด

นอกจากนี้ พบมาตรการที่โครงการได้มีการดำเนินการเพิ่มเติมนอกเหนือจากที่กำหนดไว้ในรายงานการประเมินผลกระทบสิ่งแวดล้อม (EIA) เพื่อเพิ่มประสิทธิภาพ/ประสิทธิผลของการควบคุมผลกระทบสิ่งแวดล้อมให้เหมาะสมกับลักษณะพื้นที่และลักษณะการดำเนินกิจกรรมโครงการ โดยในช่วงที่มีการแพร่ระบาดของโรคติดเชื้อไวรัสโคโรนา 2019 (COVID-19) โครงการได้มีการกำหนดมาตรการเพิ่มเติมเป็นข้อปฏิบัติสำหรับพื้นที่ก่อสร้าง เพื่อให้สอดคล้องกับประกาศของทางราชการ และเพื่อป้องกันและการแพร่กระจายของโรค (เอกสารที่ 2-2)

ตารางที่ 2.2-1 ผลการปฏิบัติตามมาตรการป้องกันและแก้ไขผลกระทบสิ่งแวดล้อม โครงการก่อสร้างรถไฟฟ้าทางคู่ ช่วงหัวหิน-ประจวบคีรีขันธ์

มาตรการป้องกันและแก้ไขผลกระทบสิ่งแวดล้อม	รายละเอียดการปฏิบัติงาน	ปัญหา/อุปสรรค และการแก้ไข	เอกสารอ้างอิง
มาตรการตามมติคณะกรรมการผู้ชำนาญการพิจารณารายงานการวิเคราะห์ผลกระทบสิ่งแวดล้อมฯ (คชก.) วันที่ 4 สิงหาคม 2560			
มาตรการทั่วไป			
1. มาตรการและแผนปฏิบัติการด้านสิ่งแวดล้อมที่ต้องปฏิบัติ			
1.1 ปฏิบัติตามมาตรการป้องกันและแก้ไขผลกระทบสิ่งแวดล้อม และมาตรการติดตามตรวจสอบผลกระทบสิ่งแวดล้อมตามที่เสนอไว้ในรายงานการวิเคราะห์ผลกระทบสิ่งแวดล้อม โครงการก่อสร้างรถไฟฟ้าทางคู่ ช่วงหัวหิน-ประจวบคีรีขันธ์ และที่คณะกรรมการผู้ชำนาญการฯ กำหนดเพิ่มเติม โดยนำไปกำหนดเป็นเงื่อนไขในสัญญาจ้างผู้รับจ้างออกแบบก่อสร้าง และ/หรือผู้ดำเนินการก่อสร้างและบริหารจัดการโครงการหรือบำรุงรักษาโครงการ	- รฟท. ได้มีการดำเนินงานตามมาตรการป้องกันและแก้ไขผลกระทบสิ่งแวดล้อม และมีการกำหนดเป็นเงื่อนไขในสัญญาผู้รับจ้างก่อสร้างงานโยธาให้มีการปฏิบัติตามมาตรการฯ ของโครงการในด้านต่าง ๆ อย่างเคร่งครัด ตลอดจนจัดให้มีที่ปรึกษาควบคุมงานก่อสร้างเป็นผู้กำกับดูแลการดำเนินงานตามมาตรการฯ ของผู้รับจ้างก่อสร้างอย่างใกล้ชิด	-	-
1.2 ควบคุมดูแลและกำกับให้ผู้รับจ้างออกแบบและ/หรือผู้ดำเนินการก่อสร้าง และบริหารจัดการโครงการหรือบำรุงรักษาโครงการปฏิบัติตามมาตรการป้องกันและแก้ไขผลกระทบสิ่งแวดล้อม และมาตรการติดตามตรวจสอบผลกระทบสิ่งแวดล้อมตามที่เสนอไว้ในรายงานการวิเคราะห์ผลกระทบสิ่งแวดล้อม โครงการก่อสร้างรถไฟฟ้าทางคู่ ช่วงหัวหิน-ประจวบคีรีขันธ์	- รฟท. และที่ปรึกษาควบคุมงานก่อสร้างได้กำกับดูแลให้ผู้รับจ้างก่อสร้างปฏิบัติตามมาตรการป้องกันและแก้ไขผลกระทบด้านสิ่งแวดล้อมของโครงการอย่างเคร่งครัด	-	-

ตารางที่ 2.2-1 (ต่อ) ผลการปฏิบัติตามมาตรการป้องกันและแก้ไขผลกระทบสิ่งแวดล้อม โครงการก่อสร้างรถไฟฟ้า ช่วงหัวหิน-ประจวบคีรีขันธ์

มาตรการป้องกันและแก้ไขผลกระทบสิ่งแวดล้อม	รายละเอียดการปฏิบัติงาน	ปัญหา/อุปสรรค และการแก้ไข	เอกสารอ้างอิง
<p>มาตรการทั่วไป (ต่อ)</p> <p>1.3 จัดหาบุคคลที่ 3 (Third Party) เป็นผู้ดำเนินการตามมาตรการป้องกันและแก้ไขผลกระทบสิ่งแวดล้อม และมาตรการติดตามตรวจสอบผลกระทบสิ่งแวดล้อมตามที่เสนอไว้ในรายงานการวิเคราะห์ผลกระทบสิ่งแวดล้อม โครงการก่อสร้างรถไฟฟ้า ช่วงหัวหิน-ประจวบคีรีขันธ์ โดยตั้งงบประมาณรวมอยู่ในค่าใช้จ่ายของโครงการภายใต้การกำกับดูแลของการรถไฟแห่งประเทศไทย และแต่งตั้งคณะกรรมการกำกับการติดตามตรวจสอบและการปฏิบัติตามมาตรการด้านสิ่งแวดล้อม (ซึ่งประกอบด้วย การรถไฟแห่งประเทศไทย สำนักงานนโยบายและแผนทรัพยากรธรรมชาติและสิ่งแวดล้อม กรมควบคุมมลพิษ สำนักงานทรัพยากรธรรมชาติและสิ่งแวดล้อม จังหวัดประจวบคีรีขันธ์ องค์การบริหารส่วนท้องถิ่น เป็นต้น) เพื่อกำกับดูแลการติดตามตรวจสอบและการปฏิบัติตามมาตรการด้านสิ่งแวดล้อมทั้งโครงการ</p>	<ul style="list-style-type: none"> - บริษัท เอส.พี.เอส. คอนสตรัคชั่น เซอร์วิส จำกัด เป็นบุคคลที่ 3 (Third Party) ผู้ติดตามตรวจสอบผลการปฏิบัติตามมาตรการป้องกันและแก้ไขผลกระทบสิ่งแวดล้อม และมาตรการติดตามตรวจสอบผลกระทบสิ่งแวดล้อม ระยะก่อสร้างโครงการ ภายใต้การกำกับดูแลของ รฟท. - รฟท. ได้ดำเนินการแต่งตั้งคณะกรรมการกำกับการติดตามตรวจสอบและการปฏิบัติตามมาตรการด้านสิ่งแวดล้อม ในระยะก่อสร้าง โครงการก่อสร้างรถไฟฟ้า ช่วงหัวหิน-ประจวบคีรีขันธ์ ตามคำสั่งเฉพาะที่ ก.556/2561 ลงวันที่ 21 สิงหาคม 2561 ทั้งนี้ คณะกรรมการฯ ดังกล่าวนำมาซึ่งหน้าที่และภารกิจที่รับผิดชอบครอบคลุมโครงการก่อสร้างรถไฟฟ้า ช่วงหัวหิน-ประจวบคีรีขันธ์ โดยที่ผ่านมามีการจัดประชุมคณะกรรมการฯ เพื่อติดตามผลการตรวจวัดสิ่งแวดล้อมระยะก่อสร้างและติดตามผลการปฏิบัติงานของโครงการแล้ว 2 ครั้ง ในวันที่ 28 พฤศจิกายน 2561 และวันที่ 16 ตุลาคม 2562 	-	<p>ภาพที่ 2.2-1</p> <p>เอกสาร 2-3</p> <p>เอกสาร 2-4</p> <p>เอกสาร 2-5</p>
<p>1.4 การรถไฟแห่งประเทศไทย ต้องจัดทำรายงานการปฏิบัติตามมาตรการป้องกันและแก้ไขผลกระทบสิ่งแวดล้อม และมาตรการติดตามตรวจสอบผลกระทบสิ่งแวดล้อมที่กำหนดไว้ในรายงานการวิเคราะห์ผลกระทบสิ่งแวดล้อม โครงการก่อสร้างรถไฟฟ้า ช่วงหัวหิน-ประจวบคีรีขันธ์ และรายงานผลการปฏิบัติตามมาตรการดังกล่าวในรอบ 6 เดือน ให้สำนักงานนโยบายและแผนทรัพยากรธรรมชาติและสิ่งแวดล้อม และหน่วยงานที่เกี่ยวข้องทราบ</p>	<ul style="list-style-type: none"> - บริษัท เอส.พี.เอส. คอนสตรัคชั่น เซอร์วิส จำกัด เป็นบุคคลที่ 3 (Third Party) ผู้จัดทำรายงานผลการปฏิบัติตามมาตรการป้องกันและแก้ไขผลกระทบสิ่งแวดล้อม และมาตรการติดตามตรวจสอบผลกระทบสิ่งแวดล้อม ระยะก่อสร้างโครงการ เสนอต่อ รฟท. เพื่อนำเสนอต่อสำนักงานนโยบายและแผนทรัพยากรธรรมชาติและสิ่งแวดล้อมได้พิจารณา จำนวน 2 ครั้ง ต่อปี (ทุก 6 เดือน) โดยรายงานฉบับล่าสุดได้มีการนำเสนอไปแล้วนั้น ได้แก่ รายงานฉบับที่ 2/2564 เดือนกรกฎาคม-ธันวาคม สำหรับรายงานฉบับนี้ เป็นรายงานฉบับที่ 1/2565 เดือนมกราคม-มิถุนายน 	-	เอกสาร 2-3

ตารางที่ 2.2-1 (ต่อ) ผลการปฏิบัติตามมาตรการป้องกันและแก้ไขผลกระทบสิ่งแวดล้อม โครงการก่อสร้างรถไฟฟ้าทางคู่ ช่วงหัวหิน-ประจวบคีรีขันธ์

มาตรการป้องกันและแก้ไขผลกระทบสิ่งแวดล้อม	รายละเอียดการปฏิบัติงาน	ปัญหา/อุปสรรค และการแก้ไข	เอกสารอ้างอิง
<p>2. ในกรณีที่การรถไฟแห่งประเทศไทยมีความจำเป็นต้องเปลี่ยนแปลงรายละเอียดโครงการ หรือมาตรการป้องกันและแก้ไขผลกระทบสิ่งแวดล้อม หรือมาตรการติดตามตรวจสอบผลกระทบสิ่งแวดล้อม ตามที่เสนอไว้ในรายงานการวิเคราะห์ผลกระทบสิ่งแวดล้อม โครงการก่อสร้างรถไฟฟ้าทางคู่ ช่วงหัวหิน-ประจวบคีรีขันธ์ ที่ได้รับความเห็นชอบไว้แล้ว ให้การรถไฟแห่งประเทศไทยแจ้งหน่วยงานที่มีอำนาจหน้าที่ในการพิจารณาอนุมัติหรืออนุญาตดำเนินการดังนี้</p> <p>2.1 หากหน่วยงานอนุมัติหรืออนุญาตเห็นว่าการเปลี่ยนแปลงดังกล่าวเกิดผลดีต่อสิ่งแวดล้อมมากกว่า หรือเทียบเท่ามาตรการที่กำหนดไว้ในรายงานการวิเคราะห์ผลกระทบสิ่งแวดล้อมที่ได้รับความเห็นชอบไว้แล้ว ให้หน่วยงานอนุมัติหรืออนุญาตรับจดทะเบียนไปตามหลักเกณฑ์ และเงื่อนไขที่กำหนดไว้ในกฎหมายนั้นๆ ต่อไป พร้อมกับให้จัดทำสำเนาการเปลี่ยนแปลงดังกล่าวข้างต้นที่รับการจัดแจ้งไว้ แจ้งให้สำนักงานนโยบายและแผนทรัพยากรธรรมชาติและสิ่งแวดล้อม เพื่อทราบ</p> <p>2.2 หากหน่วยงานอนุมัติหรืออนุญาตเห็นว่าการเปลี่ยนแปลงดังกล่าว อาจกระทบต่อสาระสำคัญในรายงานการวิเคราะห์ผลกระทบสิ่งแวดล้อมที่ได้รับความเห็นชอบไว้แล้ว ให้หน่วยงานอนุมัติหรืออนุญาตจัดส่งรายงานการเปลี่ยนแปลงดังกล่าวให้สำนักงานนโยบายและแผนทรัพยากรธรรมชาติและสิ่งแวดล้อม เพื่อเสนอคณะกรรมการผู้ชำนาญการพิจารณารายงานการวิเคราะห์ผลกระทบสิ่งแวดล้อมชุดที่เกี่ยวข้อง ให้ความเห็นประกอบดำเนินการเปลี่ยนแปลงและเมื่อโครงการได้รับอนุมัติหรืออนุญาตให้มีการเปลี่ยนแปลง ให้หน่วยงานอนุมัติหรืออนุญาตแจ้งผลการเปลี่ยนแปลงดังกล่าวให้สำนักงานนโยบายและแผนทรัพยากรธรรมชาติและสิ่งแวดล้อมเพื่อทราบ</p>	<p>- ในกรณีที่โครงการมีความจำเป็นต้องเปลี่ยนแปลงรายละเอียดโครงการหรือมาตรการฯ ตามที่เสนอไว้ในรายงานการประเมินผลกระทบสิ่งแวดล้อมที่ได้รับความเห็นชอบไว้แล้ว รฟท. จะมีการดำเนินการตามมติการประชุมคณะกรรมการสิ่งแวดล้อมแห่งชาติ ครั้งที่ 5/2561 วันที่ 3 ตุลาคม 2561 ระเบียบวาระที่ 4.1 ข้อ 2 (2.2) ต่อไป</p>	-	-

ตารางที่ 2.2-1 (ต่อ) ผลการปฏิบัติตามมาตรการป้องกันและแก้ไขผลกระทบสิ่งแวดล้อม โครงการก่อสร้างรถไฟฟ้า ช่วงหัวหิน-ประจวบคีรีขันธ์

มาตรการป้องกันและแก้ไขผลกระทบสิ่งแวดล้อม	รายละเอียดการปฏิบัติงาน	ปัญหา/อุปสรรค และการแก้ไข	เอกสารอ้างอิง
มาตรการทั่วไป (ต่อ) 3. ในการก่อสร้างและดำเนินโครงการ หากพบว่าโครงการทำให้เกิดผลกระทบสิ่งแวดล้อมหรือมีข้อร้องเรียนใดๆ การรถไฟแห่งประเทศไทย และผู้บริหารจัดการโครงการหรือบำรุงรักษาโครงการต้องดำเนินการป้องกันและแก้ไขโดยเร่งด่วน และแจ้งสำนักงานนโยบายและแผนทรัพยากรธรรมชาติและสิ่งแวดล้อม และหน่วยงานที่เกี่ยวข้องทราบ เพื่อจะได้ร่วมกันพิจารณาแนวทางและข้อเสนอแนะในการแก้ไขปัญหาต่อไป	- เมื่อการก่อสร้าง/การดำเนินโครงการก่อให้เกิดผลกระทบสิ่งแวดล้อมหรือมีข้อร้องเรียน รฟท. ที่ปรึกษาควบคุมงานก่อสร้าง และผู้รับจ้างก่อสร้าง จะมีการตรวจสอบเพื่อดำเนินการปรับปรุงแก้ไข ตลอดจนมีการประสาน/แจ้งให้หน่วยงานที่เกี่ยวข้องได้ทราบเพื่อร่วมพิจารณาแนวทางในการแก้ไขปัญหาพร้อมกัน	-	-
ทรัพยากรดิน 1. ดำเนินการเปิดหน้าดิน ชุดดิน ถมดิน บดอัดดินและก่อสร้างให้แล้วเสร็จเร็วที่สุดและดำเนินการในช่วงฤดูแล้ง เพื่อป้องกันผลกระทบของการชะล้างพังทลายของดิน	- ผู้รับจ้างก่อสร้างได้วางแผนงานเปิดและชุบ/ถมดินในช่วงฤดูแล้ง โดยหลีกเลี่ยงดำเนินการในช่วงฤดูฝน อย่างไรก็ตาม ในกรณีที่มีความจำเป็นต้องดำเนินงานดังกล่าว ผู้รับจ้างก่อสร้างจะมีการอัดชั้นดินให้แน่นและราบเรียบ เพื่อป้องกันการชะล้างพังทลายของดิน	-	-
2. กำหนดให้ผู้รับเหมาเปิดพื้นที่เฉพาะส่วนที่จะดำเนินการเท่านั้น เพื่อลดการชะล้างพังทลายหน้าดิน โดยเฉพาะช่วงที่มีฝนตกลงมาในระหว่างการก่อสร้าง	- โครงการได้ตรวจสอบและกำกับดูแลให้ผู้รับจ้างก่อสร้างเปิดพื้นที่เฉพาะส่วนที่จะดำเนินการ เพื่อลดการชะล้างพังทลายหน้าดิน	-	ภาพที่ 2.2-1
3. ไหวงกองวัสดุก่อสร้างและกองดินในบริเวณที่ราบ เพื่อป้องกันน้ำฝนชะล้างพังทลายลงไปสู่บริเวณที่ต่ำกว่า และไหวงวัสดุก่อสร้างให้ห่างจากบริเวณร่อนน้ำหรือลำน้ำไม่น้อยกว่า 50 เมตร	- โครงการได้ตรวจสอบและกำกับดูแลให้ผู้รับจ้างก่อสร้างวางกองวัสดุก่อสร้าง/กองดินในบริเวณที่ราบและให้ห่างจากบริเวณร่อนน้ำหรือลำน้ำไม่น้อยกว่า 50 เมตร	-	ภาพที่ 2.2-1 ภาพที่ 2.2-2

ตารางที่ 2.2-1 (ต่อ) ผลการปฏิบัติตามมาตรการป้องกันและแก้ไขผลกระทบสิ่งแวดล้อม โครงการก่อสร้างรถไฟฟ้า ช่วงหัวหิน-ประจวบคีรีขันธ์

มาตรการป้องกันและแก้ไขผลกระทบสิ่งแวดล้อม	รายละเอียดการปฏิบัติงาน	ปัญหา/อุปสรรค และการแก้ไข	เอกสารอ้างอิง
คุณภาพอากาศ 1. สร้างรั้วทึบชั่วคราวที่มีความสูงจากพื้นดินอย่างน้อย 2 เมตร กันระหว่างพื้นที่ก่อสร้างที่มีกิจกรรมที่ก่อให้เกิดฝุ่นละอองฟุ้งกระจาย เช่น การเปิดหน้าดิน การรื้อถอนสิ่งปลูกสร้าง การขุดเจาะ การผสมคอนกรีต ที่อยู่ติดกับย่านชุมชนหรือพื้นที่อ่อนไหวต่อผลกระทบ (ยกเว้นในกรณีที่ไม่ได้รับผลกระทบ)	- ผู้รับจ้างก่อสร้างจัดให้มีรั้วชั่วคราวกันระหว่างพื้นที่ก่อสร้างที่มีกิจกรรมที่ก่อให้เกิดฝุ่นละอองฟุ้งกระจาย เช่น การเปิดหน้าดิน การรื้อถอนสิ่งปลูกสร้าง การขุดเจาะ และการผสมคอนกรีต ที่อยู่ติดกับย่านชุมชนหรือพื้นที่อ่อนไหว	-	-
2. ฉีดพรมน้ำในบริเวณที่มีฝุ่นละอองฟุ้งกระจาย อย่างน้อยวันละ 2 ครั้ง	- กรณีที่มีการดำเนินกิจกรรมที่ก่อให้เกิดฝุ่นละอองฟุ้งกระจาย ผู้รับจ้างก่อสร้างจะดำเนินการฉีดพรมน้ำในบริเวณดังกล่าว	-	-
3. ขณะมีการขนส่งด้วยรถบรรทุกให้ปิดคลุมวัสดุก่อสร้างด้วยผ้าใบหรือสิ่งปกคลุมให้มิดชิด	- ผู้รับจ้างก่อสร้างมีการปิดคลุมวัสดุก่อสร้างด้วยผ้าใบขณะขนส่ง	-	-
4. ตรวจสอบและบำรุงรักษาเครื่องจักรและเครื่องยนต์ที่ใช้ในการก่อสร้างอย่างสม่ำเสมอ ให้มีสภาพพร้อมใช้งาน และไม่ปล่อยสารมลพิษเกินกว่าที่มาตรฐานมลพิษทางอากาศจากยานพาหนะ	- ผู้รับจ้างก่อสร้างมีการตรวจสอบและบำรุงรักษาเครื่องจักร/เครื่องยนต์ที่ใช้งานให้อยู่ในสภาพพร้อมใช้งาน	-	เอกสาร 2-6
5. บำรุงรักษาผิวจราจรในพื้นที่ก่อสร้างทั้งแบบชั่วคราวและแบบถาวรให้อยู่ในสภาพดีเสมอตลอดช่วงเวลาก่อสร้าง	- ผู้รับจ้างก่อสร้างมีการตรวจสอบ/บำรุงรักษาผิวจราจรในพื้นที่ก่อสร้างให้อยู่ในสภาพดี	-	-
6. ควบคุมความเร็วของรถขนส่งวัสดุก่อสร้างที่ผ่านพื้นที่ชุมชนไม่เกิน 60 กิโลเมตร/ชั่วโมง และควบคุมความเร็วในพื้นที่ก่อสร้างไม่เกิน 30 กิโลเมตร/ชั่วโมง เพื่อลดการฟุ้งกระจายของฝุ่น	- โครงการมีการจำกัดความเร็วรถที่วิ่งผ่านบริเวณของพื้นที่ก่อสร้างและบริเวณใกล้เคียงชุมชน ไม่เกิน 30 กิโลเมตร/ชั่วโมง เพื่อลดการฟุ้งกระจายของฝุ่นละออง	-	ภาพที่ 2.2-3
7. ประชาสัมพันธ์ข่าวสารการดำเนินงานโครงการ แผนและกิจกรรมการก่อสร้าง เส้นทางขนส่งวัสดุก่อสร้าง ตลอดจนช่องทางการร้องเรียนให้ผู้ที่อยู่อาศัยในบริเวณใกล้เคียง ผู้ใช้เส้นทาง และผู้ใช้บริการรถไฟฟ้าได้รับทราบผ่านสื่อที่ประชาชนเข้าถึงได้ง่าย	- โครงการได้มีการดำเนินงานประชาสัมพันธ์ข่าวสารการดำเนินงานโครงการ แผนและกิจกรรมการก่อสร้าง ตลอดจนช่องทางการร้องเรียนให้ผู้ที่อยู่อาศัยในบริเวณใกล้เคียง ผู้ใช้เส้นทาง และผู้ใช้บริการรถไฟฟ้าได้รับทราบผ่านสื่อ/ช่องทางต่าง ๆ ที่ประชาชนสามารถเข้าถึงได้ง่าย	-	ภาพที่ 2.2-4 เอกสาร 2-7

ตารางที่ 2.2-1 (ต่อ) ผลการปฏิบัติตามมาตรการป้องกันและแก้ไขผลกระทบสิ่งแวดล้อม โครงการก่อสร้างรถไฟทางคู่ ช่วงหัวหิน-ประจวบคีรีขันธ์

มาตรการป้องกันและแก้ไขผลกระทบสิ่งแวดล้อม	รายละเอียดการปฏิบัติงาน	ปัญหา/อุปสรรค และการแก้ไข	เอกสารอ้างอิง
8. จัดให้มีเจ้าหน้าที่รับผิดชอบในการรับเรื่องร้องเรียนเกี่ยวกับปัญหาที่เกิดจากการก่อสร้างโครงการ ณ สำนักงานก่อสร้างโครงการ หรือสถานีรถไฟที่อยู่ใกล้เคียง เพื่อรับทราบปัญหาและผลกระทบต่างๆ และเร่งดำเนินการแก้ไขโดยเร็ว	- โครงการได้จัดตั้งศูนย์รับเรื่องร้องเรียน และแต่งตั้งเจ้าหน้าที่รับผิดชอบในการรับเรื่องร้องเรียนเกี่ยวกับปัญหาที่เกิดจากการก่อสร้างโครงการ	-	เอกสาร 2-8
ระดับเสียง 1. กิจกรรมการก่อสร้างที่ก่อให้เกิดเสียงดัง เช่น การเจาะ การขุดดิน การตอกเสาเข็มในพื้นที่ที่ใกล้ชุมชนหรือผู้รับผลกระทบที่อ่อนไหว ต้องดำเนินการในช่วงเวลากลางวันระหว่างเวลา 7.00-18.00 น. เท่านั้น	- โครงการได้กำกับดูแลให้ผู้รับจ้างก่อสร้างดำเนินกิจกรรมการก่อสร้างที่เกิดเสียงดัง ในช่วงเวลากลางวันระหว่างเวลาประมาณ 7.00-18.00 น. ในพื้นที่ที่ใกล้ชุมชนหรือพื้นที่อ่อนไหว	-	-
2. เลือกใช้อุปกรณ์หรือเครื่องมือในการก่อสร้างที่ก่อให้เกิดผลกระทบเรื่องเสียงและความสั่นสะเทือนน้อยที่สุด	- โครงการได้กำกับดูแลให้ผู้รับจ้างก่อสร้างพิจารณาเลือกใช้อุปกรณ์หรือเครื่องมือในการก่อสร้างที่ก่อให้เกิดผลกระทบด้านเสียงและความสั่นสะเทือนน้อย	-	-
3. ในการก่อสร้างเสาเข็ม ให้ใช้เสาเข็มเจาะหรือการกดด้วย Static Hydraulic ทั้งหมด สำหรับตำแหน่งที่ใกล้ชุมชนมากจำนวน 18 แห่ง ดังต่อไปนี้ (1) Sta 217+714 สร้างสะพานใกล้ สำนักสงฆ์เขาสันติ (2) Sta 218+958 สร้างสะพานใกล้ บ้านหัวดอน (3) Sta 220+007 สร้างสะพานใกล้ บ้านหัวดอน (4) Sta 221+045 สร้าง Overpass ใกล้ พื้นที่ทหาร (5) Sta 232+137 สร้างสะพานใกล้ บ้านดอนกร่าง (6) Sta 232+450 สร้างสะพานใกล้ รร.บ้านวังกุ่ม (7) Sta 234+436 สร้างสะพานใกล้ บ้านนาอ้อย (8) Sta 234+555 สร้าง overpass ใกล้ บ้านท่าข้าม (9) Sta 235+282 สร้างสะพานใกล้ รร.เตรียมอุดมฯ (10) Sta 235+686 สร้างสะพานใกล้ รร.อนุบาลปราณบุรี (11) Sta 246+562 สร้างสะพานใกล้ บ้านหนองค้าง (12) Sta 254+200 สร้าง U-turn ใกล้ บ้านสามร้อยยอด (13) Sta 258+737 สร้าง U-turn ใกล้ รร.บ้านนาวัลเปี๋ยง	- โครงการได้กำกับดูแลให้ผู้รับจ้างก่อสร้างใช้เสาเข็มเจาะในตำแหน่งที่ใกล้ชุมชนมาก ซึ่งในบริเวณพื้นที่ดังกล่าวทั้งหมดได้ดำเนินการเสร็จเรียบร้อยแล้วในช่วงของการก่อสร้างที่ผ่านมา	-	-

ตารางที่ 2.2-1 (ต่อ) ผลการปฏิบัติตามมาตรการป้องกันและแก้ไขผลกระทบสิ่งแวดล้อม โครงการก่อสร้างรถไฟทางคู่ ช่วงหัวหิน-ประจวบคีรีขันธ์

มาตรการป้องกันและแก้ไขผลกระทบสิ่งแวดล้อม	รายละเอียดการปฏิบัติงาน	ปัญหา/อุปสรรค และการแก้ไข	เอกสารอ้างอิง
<p>เฉพาะตำแหน่งนี้ต้องมีมาตรการเพิ่มเติมคือมีผนังกันเสียงชั่วคราวอาจทำด้วย แผ่นเหล็กชุบสังกะสี (Galvanized Sheet steel) มีความหนาไม่น้อยกว่า 0.55 มิลลิเมตร ซึ่งสามารถลดเสียงที่ผ่านผนังได้ในช่วง 500 – 1000 Hz ได้ 20-23 เดซิเบล หรือทำด้วยวัสดุอื่นที่มีคุณสมบัติเช่นเดียวกัน โดยติดตั้งผนังกันเสียงชั่วคราวความสูง 3 เมตร บนแท่นคอนกรีตกันเขตการก่อสร้างระหว่างตำแหน่งก่อสร้างกับชุมชน</p> <p>(14) Sta 272+251 สร้างสะพานไกล ชุมชนกุยบุรี</p> <p>(15) Sta 279+315 สร้างสะพานไกล รร.วัดบ่อนอก</p> <p>(16) Sta 293+878 สร้างสะพานไกล บ้านหาดเสด็จ</p> <p>(17) Sta 294+882 สร้างสะพานไกล บ้านคั่นกระได</p> <p>(18) Sta 295+886 สร้าง Overpass ไกล บ้านคั่นกระได</p>			
4. บำรุงรักษาเครื่องจักรและเครื่องยนต์ที่ใช้ในการก่อสร้างอย่างสม่ำเสมอให้มีสภาพพร้อมใช้งานและไม่ก่อให้เกิดเสียงดังผิดปกติ	- ผู้รับจ้างก่อสร้างมีการตรวจสอบและบำรุงรักษาเครื่องจักร/เครื่องยนต์ที่ใช้งานให้อยู่ในสภาพพร้อมใช้งาน	-	เอกสาร 2-6
5. ในกรณีก่อสร้างไกลกับสถานศึกษา ให้ประสานกับสถานศึกษาเรื่องกำหนดเวลาการก่อสร้างที่ก่อให้เกิดเสียงดัง เพื่อลดผลกระทบต่อการเรียนการสอน	- โครงการได้มีการประสานกับสถานศึกษาเพื่อประชาสัมพันธ์รายละเอียดโครงการและแจ้งกำหนดเวลาการก่อสร้างที่ก่อให้เกิดเสียงดังแล้วในช่วงของการก่อสร้างที่ผ่านมา	-	-
6. ประชาสัมพันธ์ข่าวสารการดำเนินงานโครงการ แผนและกิจกรรมการก่อสร้าง เส้นทางขนส่งวัสดุก่อสร้าง ตลอดจนช่องทางการร้องเรียนให้ผู้ที่อยู่อาศัยอยู่ในบริเวณใกล้เคียง ผู้ใช้เส้นทาง และผู้ใช้บริการรถไฟได้รับทราบผ่านสื่อที่ประชาชนเข้าถึงได้ง่าย เป็นระยะๆ	- โครงการได้มีการดำเนินงานประชาสัมพันธ์ข่าวสารการดำเนินงานโครงการ แผนและกิจกรรมการก่อสร้าง ตลอดจนช่องทางการร้องเรียนให้ผู้ที่อยู่อาศัยในบริเวณใกล้เคียง ผู้ใช้เส้นทาง และผู้ใช้บริการรถไฟได้รับทราบผ่านสื่อ/ช่องทางต่างๆ ที่ประชาชนสามารถเข้าถึงได้ง่าย	-	ภาพที่ 2.2-4 เอกสาร 2-7
7. จัดให้มีเจ้าหน้าที่รับผิดชอบในการรับเรื่องร้องเรียนเกี่ยวกับปัญหาที่เกิดจากการก่อสร้างโครงการ ณ สำนักงานก่อสร้างโครงการ หรือสถานีรถไฟที่อยู่ใกล้เคียง เพื่อรับทราบปัญหาและผลกระทบต่างๆ และเร่งดำเนินการแก้ไขโดยเร็ว	- โครงการได้จัดตั้งศูนย์รับเรื่องร้องเรียน และแต่งตั้งเจ้าหน้าที่รับผิดชอบในการรับเรื่องร้องเรียนเกี่ยวกับปัญหาที่เกิดจากการก่อสร้างโครงการ	-	ภาพที่ 2.2-4 เอกสาร 2-8

ตารางที่ 2.2-1 (ต่อ) ผลการปฏิบัติตามมาตรการป้องกันและแก้ไขผลกระทบสิ่งแวดล้อม โครงการก่อสร้างรถไฟฟ้าทางคู่ ช่วงหัวหิน-ประจวบคีรีขันธ์

มาตรการป้องกันและแก้ไขผลกระทบสิ่งแวดล้อม	รายละเอียดการปฏิบัติงาน	ปัญหา/อุปสรรค และการแก้ไข	เอกสารอ้างอิง
8. ให้จัดหาอุปกรณ์ป้องกันเสียงสำหรับบุคลากรที่ทำงานในพื้นที่ก่อสร้างที่มีเสียงดังตามเกณฑ์ในประกาศของกระทรวงแรงงาน	- ผู้รับจ้างก่อสร้างได้มีการจัดเตรียมอุปกรณ์ป้องกันเสียงสำหรับบุคลากรที่ปฏิบัติงานในพื้นที่ก่อสร้างที่มีเสียงดังเพื่อให้เป็นไปตามเกณฑ์ของกระทรวงแรงงาน	-	-
ความสั่นสะเทือน 1. กิจกรรมการก่อสร้างที่ก่อให้เกิดความสั่นสะเทือน จะต้องแจ้งประชาชนหรือผู้ประกอบการข้างเคียงให้ทราบล่วงหน้า เมื่อจะมีกิจกรรมการก่อสร้างที่ทำให้เกิดความสั่นสะเทือน อย่างน้อย 1 สัปดาห์	- ผู้รับจ้างก่อสร้างมีการเข้าพบปะพื้นที่ข้างเคียงเพื่อแจ้งให้ทราบล่วงหน้าก่อนดำเนินกิจกรรมการก่อสร้างที่ทำให้เกิดความสั่นสะเทือน	-	ภาพที่ 2.2-4
2. ในการก่อสร้างเสาเข็ม ให้ใช้เสาเข็มเจาะหรือการกดด้วย Static Hydraulic ทั้งหมด สำหรับตำแหน่งที่ใกล้ชุมชน จำนวน 18 ตำแหน่ง ตามที่ระบุไว้ในมาตรการป้องกันเรื่องระดับเสียง	- โครงการได้กำกับดูแลให้ผู้รับจ้างก่อสร้างใช้เสาเข็มเจาะในตำแหน่งที่ใกล้ชุมชนมาก ทั้งนี้ กิจกรรมดังกล่าวได้ดำเนินการเสร็จเรียบร้อยแล้วในช่วงของการก่อสร้างที่ผ่านมา	-	-
3. ให้ทำการเจาะเสาเข็มและก่อสร้างฐานรากในช่วงเวลากลางวัน (07.00 - 18.00 น.) ในพื้นที่ที่มีผู้รับผลกระทบอยู่ใกล้	- โครงการได้กำกับดูแลให้ผู้รับจ้างก่อสร้างดำเนินการเจาะเสาเข็มในช่วงเวลากลางวัน (07.00-18.00 น.) ในพื้นที่ที่มีผู้ได้รับผลกระทบอยู่ใกล้ ทั้งนี้ กิจกรรมดังกล่าวได้ดำเนินการเสร็จเรียบร้อยแล้วในช่วงของการก่อสร้างที่ผ่านมา	-	-
4. รถบรรทุกที่ใช้ในการก่อสร้างและการขนส่งวัสดุก่อสร้าง จะต้องมียานหนักบรรทุกไม่เกินความสามารถในการรองรับของถนน โดยกำหนดให้ผู้รับเหมาก่อสร้างควบคุมน้ำหนักบรรทุก และควบคุมผู้ขับขี่ให้ใช้ความเร็ว	- ผู้รับจ้างก่อสร้างมีการจำกัดน้ำหนักและความเร็วของรถบรรทุกวัสดุก่อสร้างที่ใช้ในโครงการ	-	ภาพที่ 2.2-3
5. ตรวจสอบอุปกรณ์และเครื่องจักรทุกสัปดาห์ โดยเจ้าหน้าที่หรือวิศวกรผู้เชี่ยวชาญเพื่อไม่ให้เกิดความสั่นสะเทือนที่ผิดปกติ	- ผู้รับจ้างก่อสร้างมีการตรวจสอบอุปกรณ์และเครื่องจักรที่ใช้งานโดยเจ้าหน้าที่หรือวิศวกรผู้เชี่ยวชาญ	-	เอกสาร 2-6
6. จัดให้มีเจ้าหน้าที่รับผิดชอบในการรับเรื่องร้องเรียนเกี่ยวกับปัญหาที่เกิดจากการก่อสร้างโครงการ ณ สำนักงานก่อสร้างโครงการ หรือสถานีรถไฟที่อยู่ใกล้เคียง เพื่อรับทราบปัญหาและผลกระทบและเร่งแก้ปัญหาโดยเร็ว	- โครงการได้จัดตั้งศูนย์รับเรื่องร้องเรียน และแต่งตั้งเจ้าหน้าที่รับผิดชอบในการรับเรื่องร้องเรียนเกี่ยวกับปัญหาที่เกิดจากการก่อสร้างโครงการ	-	ภาพที่ 2.2-4 เอกสาร 2-8

ตารางที่ 2.2-1 (ต่อ) ผลการปฏิบัติตามมาตรการป้องกันและแก้ไขผลกระทบสิ่งแวดล้อม โครงการก่อสร้างรถไฟฟ้า ช่วงหัวหิน-ประจวบคีรีขันธ์

มาตรการป้องกันและแก้ไขผลกระทบสิ่งแวดล้อม	รายละเอียดการปฏิบัติงาน	ปัญหา/อุปสรรค และการแก้ไข	เอกสารอ้างอิง
7. กรณีที่ได้รับการร้องเรียนเรื่องความสั่นสะเทือน ผู้รับเหมาก่อสร้างต้องจัดผู้เชี่ยวชาญเข้าไปตรวจสอบและหาแนวทางแก้ไขโดยด่วน และรับผิดชอบค่าใช้จ่ายในการป้องกันหรือแก้ไขปัญหา หากเกิดจากกิจกรรมของโครงการ	- ในกรณีโครงการได้รับการร้องเรียนผลกระทบด้านความสั่นสะเทือน โครงการจะมีการจัดส่งเจ้าหน้าที่ผู้เชี่ยวชาญเข้าไปตรวจสอบและหาแนวทางแก้ไขโดยเร็ว ทั้งนี้ ในช่วงเดือนมกราคม-มิถุนายน 2565 โครงการไม่ได้รับการร้องเรียนผลกระทบด้านความสั่นสะเทือนจากกิจกรรมการก่อสร้าง	-	-
อุทกวิทยาและการระบายน้ำ 1. หากมีวัสดุที่เหลือจากการเตรียมพื้นที่และไม่ได้ใช้ในการก่อสร้างอีกแล้ว ให้พิจารณานำไปจัดเก็บในที่เหมาะสม	- โครงการได้ตรวจสอบและกำกับดูแลให้ผู้รับจ้างก่อสร้างจัดพื้นที่สำหรับจัดเก็บเศษวัสดุเหลือทิ้งจากการก่อสร้างให้เหมาะสม	-	ภาพที่ 2.2-1
2. จำกัดการตัดต้นไม้และการถากถางพืชคลุมดินในพื้นที่ในการก่อสร้างให้น้อยที่สุดเท่าที่จำเป็น	- โครงการได้กำหนดและกำกับดูแลให้ผู้รับจ้างก่อสร้างตัดต้นไม้และการถากถางพืชคลุมดินในพื้นที่ก่อสร้างเท่าที่จำเป็น	-	เอกสาร 2-9
3. ห้ามทิ้งขยะมูลฝอยหรือวัสดุเหลือใช้ลงในแหล่งน้ำใกล้พื้นที่ก่อสร้างโดยเด็ดขาด	- โครงการได้ตรวจสอบและกำกับดูแลให้ผู้รับจ้างก่อสร้างไม่มีการทิ้งขยะมูลฝอยหรือวัสดุเหลือใช้ลงในแหล่งน้ำ	-	ภาพที่ 2.2-1 เอกสาร 2-10
คุณภาพน้ำผิวดินและนิเวศทางน้ำ 1. การก่อสร้างตัดผ่านแหล่งน้ำที่มีความสำคัญ เช่น แม่น้ำกุยบุรี แม่น้ำปราณบุรี ให้พิจารณาก่อสร้างในช่วงฤดูแล้ง และใช้เวลาก่อสร้างให้สั้นที่สุด	- ผู้รับจ้างก่อสร้างมีการดำเนินการก่อสร้างตามแผนงานก่อสร้างของโครงการ อย่างไรก็ตาม ได้หลีกเลี่ยงการวางแผนงานก่อสร้างที่ตัดผ่านแม่น้ำกุยบุรีและแม่น้ำปราณบุรีในช่วงฤดูฝน และกำหนดเวลาการดำเนินงานก่อสร้างให้สั้นที่สุดเท่าที่เป็นไปได้	-	-
2. การตั้งสำนักงานชั่วคราว ที่พักคนงาน พื้นที่สำหรับกองเศษวัสดุรวมถึงการกองดิน ทราย และวัสดุก่อสร้างอื่นๆ ให้ห่างจากแหล่งน้ำอย่างน้อย 50 เมตร เพื่อป้องกันการปนเปื้อนจากกิจกรรมภายในพื้นที่ดังกล่าวสู่แหล่งน้ำใกล้เคียง	- โครงการได้กำหนดและกำกับดูแลให้ผู้รับจ้างก่อสร้างดำเนินการก่อสร้างสำนักงานก่อสร้างโครงการและบ้านพักคนงาน รวมถึงการกองดิน ทราย และวัสดุก่อสร้างในระยะที่ห่างจากลำน้ำ อย่างน้อย 50 เมตร เพื่อป้องกันการปนเปื้อนจากกิจกรรมภายในพื้นที่ก่อสร้างสู่แหล่งน้ำใกล้เคียง	-	ภาพที่ 2.2-1 ภาพที่ 2.2-11

ตารางที่ 2.2-1 (ต่อ) ผลการปฏิบัติตามมาตรการป้องกันและแก้ไขผลกระทบสิ่งแวดล้อม โครงการก่อสร้างรถไฟฟ้าช่วงหัวหิน-ประจวบคีรีขันธ์

มาตรการป้องกันและแก้ไขผลกระทบสิ่งแวดล้อม	รายละเอียดการปฏิบัติงาน	ปัญหา/อุปสรรค และการแก้ไข	เอกสารอ้างอิง
3. จัดให้มีภาชนะรองรับขยะมูลฝอยในพื้นที่ก่อสร้าง เพื่อรวบรวมและจัดเก็บขยะจากพื้นที่ก่อสร้างและนำไปกำจัดทุกวัน	- ผู้รับจ้างก่อสร้างได้จัดให้มีภาชนะรองรับมูลฝอยในพื้นที่ก่อสร้างเพื่อรวบรวมและจัดเก็บขยะจากพื้นที่ก่อสร้างและนำไปกำจัด	-	ภาพที่ 2.2-5 เอกสาร 2-11
4. ห้ามทิ้งขยะหรือเศษวัสดุก่อสร้างลงในแหล่งน้ำโดยเด็ดขาด	- โครงการได้ตรวจสอบและกำกับดูแลไม่ให้ผู้รับจ้างก่อสร้างทิ้งขยะหรือเศษวัสดุก่อสร้างลงแหล่งน้ำ	-	ภาพที่ 2.2-1 เอกสาร 2-10
5. สำนักงานก่อสร้างโครงการและที่พักคนงานต้องจัดให้มีห้องน้ำห้องส้วมที่ถูกหลักสุขาภิบาลอย่างเพียงพอในสัดส่วนคนงาน 20 คนต่อ 1 ห้อง และต้องตั้งอยู่ห่างจากแหล่งน้ำอย่างน้อย 50 เมตร รวมทั้งห้ามระบายของเสียที่ยังไม่ผ่านการบำบัดลงสู่แหล่งน้ำโดยเด็ดขาด ส่วนของเสียและสิ่งปฏิกูลจากที่พักคนงานต้องนำไปทิ้งหรือนำไปกำจัด/บำบัดให้ถูกต้อง	- ผู้รับจ้างก่อสร้างได้จัดสร้างห้องน้ำห้องส้วมที่ถูกหลักสุขาภิบาลให้เพียงพอต่อจำนวนคนงานในแต่ละช่วงของกิจกรรมการก่อสร้าง และอยู่ในระยะที่ห่างจากแหล่งน้ำอย่างน้อย 50 เมตร สำหรับของเสียและสิ่งปฏิกูลจากที่พักคนงานมีการประสานรถสูบสิ่งปฏิกูลให้เข้ามาสูบเพื่อนำไปกำจัดตามหลักสุขาภิบาล	-	ภาพที่ 2.2-6 ภาพที่ 2.2-7 เอกสาร 2-12
6. บำบัดน้ำทิ้งจากสำนักงานชั่วคราวและบ้านพักคนงานด้วยระบบบำบัดน้ำเสีย ก่อนระบายออกสู่ภายนอก	- ผู้รับจ้างก่อสร้างได้มีการติดตั้งถังบำบัดน้ำเสียสำเร็จรูปสำหรับรองรับบำบัดน้ำจากห้องน้ำห้องส้วมบริเวณสำนักงานชั่วคราวและบ้านพักคนงานก่อนระบายออกสู่ภายนอก	-	ภาพที่ 2.2-7
7. ดำเนินการปรับคืนสภาพพื้นที่ให้แล้วเสร็จโดยเร็วหลังการก่อสร้างแล้วเสร็จ เพื่อป้องกันการชะล้างพังทลายของดินลงสู่แหล่งน้ำ	- พื้นที่ก่อสร้างที่ดำเนินการแล้วเสร็จ หรือพื้นที่ที่ไม่มีการใช้งานโครงการได้กำกับดูแลให้ผู้รับจ้างก่อสร้างปรับคืนสภาพพื้นที่ให้เรียบร้อยโดยเร็ว เพื่อป้องกันการชะล้างพังทลายของดินลงสู่แหล่งน้ำ	-	-
นิเวศวิทยาทางบก-ป่าไม้			
1. กำหนดเขตการก่อสร้างให้ชัดเจน และควบคุมผู้รับเหมาให้ดำเนินการก่อสร้างเฉพาะภายในเขตก่อสร้างที่กำหนดไว้เท่านั้น	- โครงการได้ตรวจสอบและกำกับดูแลให้ผู้รับจ้างก่อสร้างดำเนินการก่อสร้างเฉพาะภายในเขตก่อสร้างที่กำหนดไว้เท่านั้น	-	ภาพที่ 2.2-1
2. เพื่อลดผลกระทบต่อพืชพรรณของชุมชน ดังนั้น ไม่ตัดไม้ประดับใดสามารถย้ายได้ จึงควรขุดย้ายไปปลูกในพื้นที่ใหม่ ในกรณีของไม้ยืนต้นหากมีความเหมาะสมสามารถย้ายไปปลูกในพื้นที่ใหม่ได้	- โครงการได้กำหนดให้ผู้รับจ้างก่อสร้างมีการตรวจสอบพืชพรรณและไม้ยืนต้นที่มีความจำเป็นต้องย้ายออกก่อนเข้าดำเนินงานก่อสร้างในพื้นที่	-	เอกสาร 2-9

ตารางที่ 2.2-1 (ต่อ) ผลการปฏิบัติตามมาตรการป้องกันและแก้ไขผลกระทบสิ่งแวดล้อม โครงการก่อสร้างรถไฟฟ้าทางคู่ ช่วงหัวหิน-ประจวบคีรีขันธ์

มาตรการป้องกันและแก้ไขผลกระทบสิ่งแวดล้อม	รายละเอียดการปฏิบัติงาน	ปัญหา/อุปสรรค และการแก้ไข	เอกสารอ้างอิง
3. ประสานงานกรมป่าไม้ และกรมอุทยานแห่งชาติสัตว์ป่าและพันธุ์พืช เพื่อเข้าไปเก็บเมล็ดไม้ชนิดต่าง ๆ เพื่อนำไปเพาะปลูกตามโครงการปลูกป่าของกรมป่าไม้ และหน่วยงานที่เกี่ยวข้อง	- โครงการได้มีการประสานงานกรมป่าไม้ และกรมอุทยานแห่งชาติสัตว์ป่าและพันธุ์พืช เพื่อเข้าไปเก็บเมล็ดไม้ชนิดต่าง ๆ เพื่อนำไปเพาะปลูกตามโครงการปลูกป่าของกรมป่าไม้ และหน่วยงานที่เกี่ยวข้อง	-	เอกสาร 2-18
นิเวศวิทยาทางบก-สัตว์ป่า 1. มีการป้องกันการลักลอบล่าสัตว์ป่าโดยมีการติดประกาศห้ามมิให้มีการล่าสัตว์ในพื้นที่การรถไฟแห่งประเทศไทย	- โครงการจัดให้มีประกาศห้ามล่าสัตว์บริเวณพื้นที่ก่อสร้างโครงการ	-	เอกสาร 2-13
2. ประสานงานกับหน่วยงานอุทยานแห่งชาติสัตว์ป่าและพันธุ์พืชในพื้นที่เพื่อป้องกันปัญหาการเกิดอันตรายต่อสัตว์ที่อาจเดินเข้ามาในเขตของการเดินรถไฟ	- โครงการได้มีการประสานกับหน่วยงานอุทยานแห่งชาติสัตว์ป่าและพันธุ์พืชในพื้นที่ เพื่อป้องกันปัญหาการเกิดอันตรายต่อสัตว์ที่อาจเดินเข้ามาในเขตของการเดินรถไฟ ทั้งนี้ในระหว่างเดือนมกราคม-มิถุนายน 2565 ไม่พบสัตว์เดินเข้ามาในเขตของการเดินรถไฟ	-	เอกสาร 2-18
3. ให้การรถไฟแห่งประเทศไทยประสานกับหน่วยงานอุทยานแห่งชาติสัตว์ป่าและพันธุ์พืช ในการจัดทำแผนการผลักดันสัตว์ป่าที่ถูกคุกคาม เช่น เสือปลา นกยูง และค้างแว่นถิ่นใต้ รวมทั้งสัตว์ป่าคุ้มครองที่ใกล้สูญพันธุ์ที่อาจหลงเข้ามาในเขตเส้นทาง	- รฟท. จะมีการประสานกับหน่วยงานอุทยานแห่งชาติสัตว์ป่าและพันธุ์พืช เพื่อจัดทำแผนการผลักดันสัตว์ป่าต่อไป ในกรณีที่ตรวจสอบพบสัตว์ป่าคุ้มครอง และสัตว์ป่าคุ้มครองที่ใกล้สูญพันธุ์ที่พลัดหลงเข้ามาในพื้นที่ก่อสร้างโครงการ อย่างไรก็ตาม ในช่วงของการก่อสร้างระหว่างเดือนมกราคม-มิถุนายน 2565 และจากการติดตามตรวจสอบนิเวศวิทยาทางบก-สัตว์ป่า ในระหว่างวันที่ 27-30 มิถุนายน 2565 สำนวนไม่พบสัตว์ป่าที่ถูกคุกคาม เช่น เสือปลา นกยูง และค้างแว่นถิ่นใต้ และสัตว์ป่าคุ้มครองที่ใกล้สูญพันธุ์ในพื้นที่โครงการแต่อย่างใด	-	ภาพที่ 2.2-8 เอกสาร 2-18

ตารางที่ 2.2-1 (ต่อ) ผลการปฏิบัติตามมาตรการป้องกันและแก้ไขผลกระทบสิ่งแวดล้อม โครงการก่อสร้างรถไฟฟ้าทางคู่ ช่วงหัวหิน-ประจวบคีรีขันธ์

มาตรการป้องกันและแก้ไขผลกระทบสิ่งแวดล้อม	รายละเอียดการปฏิบัติงาน	ปัญหา/อุปสรรค และการแก้ไข	เอกสารอ้างอิง
การคมนาคมขนส่ง 1. ติดป้ายประชาสัมพันธ์ตามแนวเส้นทางก่อนการก่อสร้าง เพื่อให้ผู้ใช้เส้นทางสามารถหลบหลีกไปใช้เส้นทางอื่นได้ ในกรณีที่มีการก่อสร้างทางลอดทางข้าม ติดตั้งป้ายและไฟสัญญาณที่ได้มาตรฐาน ให้เห็นพื้นที่ก่อสร้างอย่างเด่นชัดทั้งในเวลากลางวันและกลางคืน อย่างน้อยประมาณ 200 เมตร ก่อนถึงพื้นที่ก่อสร้าง	- โครงการได้ตรวจสอบและกำกับดูแลให้ผู้รับจ้างก่อสร้างดำเนินการติดตั้งป้ายประชาสัมพันธ์การก่อสร้างโครงการ และป้ายเตือน ไฟสัญญาณเขตพื้นที่ก่อสร้างตามแนวเส้นทางโครงการ ในระยะก่อนถึงพื้นที่ก่อสร้างให้เห็นเด่นชัดในเวลากลางคืน	-	ภาพที่ 2.2-9
2. การทำทางเบี่ยงให้ใช้ป้ายบอกทางซึ่งให้เห็นชัดเจนในเวลากลางคืน โดยมีการติดตั้งป้ายบอกตำแหน่งทางเบี่ยงก่อนถึงที่ก่อสร้างเป็นระยะ เช่น ที่ระยะประมาณ 1 กิโลเมตร ระยะประมาณ 500 เมตร และระยะประมาณ 200 เมตร	- โครงการได้ตรวจสอบและกำกับดูแลให้ผู้รับจ้างก่อสร้างดำเนินการติดตั้งป้ายทางเบี่ยงและป้ายสัญญาณจราจรเตือนก่อนถึงพื้นที่ก่อสร้างเป็นระยะ ๆ	-	ภาพที่ 2.2-9
3. หลีกเลี่ยงการขนส่งวัสดุก่อสร้างในช่วงชั่วโมงเร่งด่วน	- โครงการได้ตรวจสอบและกำกับดูแลให้ผู้รับจ้างก่อสร้างดำเนินงานขนส่งวัสดุก่อสร้างนอกช่วงชั่วโมงเร่งด่วน	-	-
4. ควบคุมน้ำหนักบรรทุกทุกวัสดุอุปกรณ์ก่อสร้างให้เป็นไปตามที่กฎหมายกำหนด	- ผู้รับจ้างก่อสร้างมีการควบคุมน้ำหนักบรรทุกทุกวัสดุอุปกรณ์ก่อสร้างให้เป็นไปตามที่กฎหมายกำหนด	-	-
5. สำหรับการก่อสร้างที่ครอบคลุมเดิม ต้องวางแผนการก่อสร้างเพื่อหลีกเลี่ยงการปิดถนนหรือหากจำเป็นต้องจัดทางเบี่ยงให้มีจำนวนช่องจราจรที่พอเพียง	- ผู้รับจ้างก่อสร้างได้มีการจัดทางเบี่ยงให้มีจำนวนช่องจราจรที่พอเพียงในบริเวณที่มีการก่อสร้างครอบคลุมเดิม	-	-
6. ควบคุมความเร็วของรถขนส่งวัสดุก่อสร้างที่เข้ามาในพื้นที่ชุมชนไม่เกิน 50 กิโลเมตร/ชั่วโมง และในพื้นที่ก่อสร้างไม่เกิน 30 กิโลเมตร/ชั่วโมง	- โครงการได้ตรวจสอบและกำกับดูแลให้ผู้รับจ้างก่อสร้างได้ดำเนินการติดตั้งป้ายจำกัดความเร็วบริเวณของพื้นที่	-	ภาพที่ 2.2-3
7. หากการขนส่งวัสดุของโครงการทำให้ถนนในพื้นที่ของชุมชนเกิดการชำรุดเสียหาย ให้ทำการซ่อมแซมให้อยู่ในสภาพดีดังเดิม	- กรณีการขนส่งวัสดุของโครงการทำให้ถนนในพื้นที่ของชุมชนเกิดการชำรุดเสียหาย ผู้รับจ้างก่อสร้างจะดำเนินการซ่อมแซมถนนโดยทันที	-	-

ตารางที่ 2.2-1 (ต่อ) ผลการปฏิบัติตามมาตรการป้องกันและแก้ไขผลกระทบสิ่งแวดล้อม โครงการก่อสร้างรถไฟฟ้าช่วงหัวหิน-ประจวบคีรีขันธ์

มาตรการป้องกันและแก้ไขผลกระทบสิ่งแวดล้อม	รายละเอียดการปฏิบัติงาน	ปัญหา/อุปสรรค และการแก้ไข	เอกสารอ้างอิง
<p>8. ในการก่อสร้างถนนชั่วคราวในพื้นที่โครงการให้มีมาตรการความปลอดภัยในการก่อสร้างดังนี้</p> <p>8.1 ให้ผู้รับเหมา เป็นผู้ติดตั้งแผงกัน กรวย ถึงกลม เครื่องหมายจราจรบนผิวทาง ป้ายจราจร แสงสว่างและไฟกระพริบ สัญญาณธง และป้ายจราจรแขวนให้ถูกต้องตามมาตรฐานของสำนักงานนโยบายและแผนการขนส่งและจราจร (สนข.) และหน่วยงานที่เกี่ยวข้อง</p> <p>8.2 จะต้องมีการเบี่ยงช่องจราจรที่จะผ่านพื้นที่ก่อสร้าง</p> <p>8.3 ในกรณีที่กระทำได้ต้องจัดให้มีช่องทางการจราจรในถนนหลักอย่างน้อย 2 ช่อง ในแต่ละทิศทาง</p> <p>8.4 ในการก่อสร้าง ผู้รับเหมาจะต้องหาอุปกรณ์ แผงกัน ผ้าใบ หรืออื่นๆ มาปิดกั้นบริเวณพื้นที่ก่อสร้าง เพื่อมิให้ฝุ่นละอองจากการก่อสร้างไปรบกวนประชาชนที่พักอาศัยหรือใช้เส้นทางนั้น รวมถึงต้องทำความสะอาดล้อรถยนต์ทุกคัน ที่เข้าออกพื้นที่ตามมาตรฐานควบคุมการก่อสร้างของการรถไฟแห่งประเทศไทย</p> <p>8.5 จัดให้มีศูนย์ประชาสัมพันธ์และประสานงานตำรวจจราจร เพื่ออำนวยความสะดวกในพื้นที่ก่อสร้าง</p> <p>8.6 มีการติดตั้งป้ายประชาสัมพันธ์ เพื่อแสดงการเตือนล่วงหน้าก่อนเข้าถึงพื้นที่ก่อสร้าง</p>	<p>- โครงการได้ตรวจสอบและกำกับดูแลให้ผู้รับจ้างก่อสร้างดำเนินการจัดการจราจรตามแนวเส้นทางโครงการในบริเวณที่มีการดำเนินงานก่อสร้างถนนชั่วคราวให้มีความปลอดภัย</p>	-	ภาพที่ 2.2-9
<p>การใช้ประโยชน์ที่ดิน</p> <p>1. กำหนดเขตการก่อสร้างให้ชัดเจน และควบคุมกิจกรรมการก่อสร้างให้อยู่ในเขตทางเท่านั้น เพื่อไม่ให้เป็นการรบกวนการใช้ประโยชน์ที่ดินในพื้นที่ข้างเคียง</p>	<p>- โครงการได้กำหนดและกำกับดูแลให้ผู้รับจ้างก่อสร้างมีการดำเนินกิจกรรมการก่อสร้างในเขตทางที่ได้รับอนุญาตเท่านั้น เพื่อไม่ให้รบกวนการใช้ประโยชน์ที่ดินในพื้นที่ข้างเคียง</p>	-	ภาพที่ 2.2-1
<p>สาธารณสุขโรค</p> <p>1. ก่อนเริ่มการก่อสร้าง จะต้องประสานงานกับหน่วยงานเจ้าของสาธารณสุขโรคที่เกี่ยวข้องในการวางแผนรื้อย้ายและติดตั้งระบบสาธารณสุขโรคต่างๆ</p>	<p>- ก่อนเริ่มการก่อสร้าง โครงการได้มีการประสานงานกับหน่วยงานเจ้าของสาธารณสุขโรคที่เกี่ยวข้องในการวางแผนรื้อย้าย/ติดตั้งระบบสาธารณสุขโรคต่างๆ</p>	-	เอกสาร 2-14

ตารางที่ 2.2-1 (ต่อ) ผลการปฏิบัติตามมาตรการป้องกันและแก้ไขผลกระทบสิ่งแวดล้อม โครงการก่อสร้างรถไฟฟ้าทางคู่ ช่วงหัวหิน-ประจวบคีรีขันธ์

มาตรการป้องกันและแก้ไขผลกระทบสิ่งแวดล้อม	รายละเอียดการปฏิบัติงาน	ปัญหา/อุปสรรค และการแก้ไข	เอกสารอ้างอิง
2. ประชาสัมพันธ์ให้ประชาชนที่อาศัยอยู่ในพื้นที่ที่จะได้รับผลกระทบจากการรื้อย้ายระบบสาธารณูปโภคทราบเกี่ยวกับแผนการรื้อย้ายล่วงหน้าอย่างน้อย 1 สัปดาห์	- โครงการได้มีการประชาสัมพันธ์แผนการดำเนินงานรื้อย้ายระบบสาธารณูปโภคให้ประชาชนที่อาศัยอยู่ในพื้นที่ที่จะได้รับผลกระทบจากการรื้อย้ายรับทราบล่วงหน้า		-
3. ดำเนินการรื้อย้ายระบบสาธารณูปโภคต่างๆ ในช่วงเวลาที่เหมาะสม ไม่ก่อให้เกิดปัญหาการรบกวนชุมชนหรือธุรกิจต่างๆ	- โครงการได้ดำเนินการประสานงานกับหน่วยงานเจ้าของสาธารณูปโภคที่เกี่ยวข้องในการวางแผนรื้อย้าย/ติดตั้งระบบสาธารณูปโภคต่างๆ เพื่อลดการรบกวนชุมชนหรือธุรกิจต่างๆ	-	เอกสาร 2-14
4. แสดงตำแหน่งของระบบสาธารณูปโภคจะทำการรื้อย้าย โดยการปักหมุดตอกหลัก หรือดำเนินการด้วยวิธีการอื่นใด จากจุดเริ่มต้นไปจนถึงจุดสิ้นสุดที่จะทำการรื้อย้าย ติดตั้งเครื่องหมายและสัญญาณสำหรับการรื้อย้ายระบบสาธารณูปโภค ให้เป็นไปตามรูปแบบและแนวทางปฏิบัติที่กำหนดโดยคณะกรรมการป้องกันอุบัติภัยแห่งชาติ	- โครงการได้ดำเนินการประสานงานกับหน่วยงานเจ้าของสาธารณูปโภคที่เกี่ยวข้องในการวางแผนรื้อย้าย/ติดตั้งระบบสาธารณูปโภคต่างๆ ตลอดจนมีการจัดทำสัญลักษณ์/เครื่องหมาย ให้เป็นไปตามแนวปฏิบัติที่กำหนด	-	เอกสาร 2-14
5. อำนาจความสะดวกด้านการจราจรในระหว่างการรื้อย้ายระบบสาธารณูปโภค และติดตั้งเครื่องหมายจราจร สัญญาณป้องกันอันตรายต่างๆ ให้ถูกต้องตามกฎหมายระเบียบข้อบังคับของทางราชการ ตลอดจนคำสั่งของเจ้าหน้าที่จราจรโดยเคร่งครัด	- โครงการได้ดำเนินการประสานงานกับหน่วยงานเจ้าของสาธารณูปโภคที่เกี่ยวข้องในการวางแผนรื้อย้าย/ติดตั้งระบบสาธารณูปโภคต่างๆ ทั้งนี้ ในระหว่างการทำงานรื้อย้ายผู้รับจ้างก่อสร้างมีการติดตั้งเครื่องหมายจราจร และสัญญาณป้องกันอันตรายต่างๆ ตลอดจนจัดให้มีเจ้าหน้าที่คอยอำนวยความสะดวกในการรื้อย้ายระบบสาธารณูปโภค	-	เอกสาร 2-14
การจัดการขยะมูลฝอย			
1. จัดเตรียมภาชนะรองรับขยะที่มีฝาปิดมิดชิด ตั้งไว้ตามจุดต่าง ๆ ในบริเวณบ้านพักคนงาน และสำนักงานก่อสร้าง พร้อมทั้งตรวจสอบ ดูแล รักษา ภาชนะรองรับขยะให้อยู่ในสภาพดี และให้มีการเก็บขนขยะไปกำจัดอย่างถูกวิธี	- ผู้รับจ้างก่อสร้างของโครงการได้จัดเตรียมภาชนะรองรับขยะมูลฝอยตั้งไว้ตามจุดต่างๆ ในบริเวณบ้านพักคนงาน และสำนักงานก่อสร้าง พร้อมทั้งตรวจสอบ ดูแล รักษาภาชนะรองรับขยะมูลฝอยให้อยู่ในสภาพดี และมีการเก็บขนขยะไปกำจัดอย่างสม่ำเสมอ	-	ภาพที่ 2.2-5 เอกสาร 2-11
2. ห้ามทิ้งขยะ และเศษวัสดุก่อสร้าง ลงสู่แหล่งน้ำโดยเด็ดขาด	- โครงการได้ตรวจสอบและกำกับดูแลผู้รับจ้างก่อสร้างไม่ให้ทิ้งขยะมูลฝอยและเศษวัสดุเหลือใช้ลงสู่แหล่งน้ำ	-	ภาพที่ 2.2-1 เอกสาร 2-10

ตารางที่ 2.2-1 (ต่อ) ผลการปฏิบัติตามมาตรการป้องกันและแก้ไขผลกระทบสิ่งแวดล้อม โครงการก่อสร้างรถไฟฟ้าทางคู่ ช่วงหัวหิน-ประจวบคีรีขันธ์

มาตรการป้องกันและแก้ไขผลกระทบสิ่งแวดล้อม	รายละเอียดการปฏิบัติงาน	ปัญหา/อุปสรรค และการแก้ไข	เอกสารอ้างอิง
3. จัดให้มีภาชนะรองรับน้ำมันที่ใช้แล้วเพื่อรวบรวมและนำไปกำจัดให้เหมาะสม	- โครงการได้ตรวจสอบและกำกับดูแลผู้รับจ้างก่อสร้างจัดเตรียมภาชนะและพื้นที่สำหรับจัดเก็บน้ำมันที่ใช้แล้วเพื่อรอการนำไปกำจัดอย่างเหมาะสม	-	-
เศรษฐกิจ และสังคม 1. ในช่วงการเตรียมงานเพื่อการก่อสร้างโครงการจำเป็นต้องมีหน่วยงานผู้รับผิดชอบ คือ การรถไฟแห่งประเทศไทย โดยมอบหมายให้ผู้รับเหมาจะต้องดำเนินกิจกรรมชุมชนสัมพันธ์ เพื่อสานสัมพันธ์และสร้างความมั่นใจให้กับชุมชน และคลายความห่วงกังวลเกี่ยวกับการดำเนินโครงการ โดยเฉพาะผู้ที่ได้รับผลกระทบโดยตรง คือ ครุฑเรือนที่อาศัยในพื้นที่ก่อสร้างรถไฟฟ้าทางคู่หัวหิน-ประจวบคีรีขันธ์ ทั้งนี้ ให้อยู่ในความควบคุมอย่างใกล้ชิดของบริษัทที่ปรึกษาผู้ควบคุมงานและหน่วยงานผู้รับผิดชอบ	- รฟท. ได้กำหนดให้ผู้รับจ้างก่อสร้างจัดเจ้าหน้าที่พบปะชุมชนเพื่อสร้างความสัมพันธ์และคลายความกังวลเกี่ยวกับการดำเนินโครงการ และจัดให้มีช่องทางรับเรื่องร้องเรียนให้แก่ผู้ที่อาจจะได้รับผลกระทบโดยตรงภายใต้การกำกับดูแลของที่ปรึกษาควบคุมงานก่อสร้าง	-	ภาพที่ 2.2-4 เอกสาร 2-7 เอกสาร 2-8
2. ติดตั้งป้ายประชาสัมพันธ์รายละเอียดการก่อสร้างโครงการ ระยะเวลาดำเนินการ ผู้รับผิดชอบ สถานที่ติดต่อไว้หน้าสถานีรถไฟ หรือบริเวณจุดตัดเส้นทางคมนาคมสายหลักใกล้เคียงบริเวณพื้นที่ก่อสร้าง และที่ทำการองค์การปกครองส่วนท้องถิ่น หรือผู้นำท้องถิ่น บริเวณใกล้เคียงจุดที่มีการก่อสร้างของโครงการ	- โครงการมีการติดตั้งป้ายประชาสัมพันธ์รายละเอียดโครงการไว้ที่บริเวณหน้าสถานีรถไฟและบริเวณใกล้เคียงพื้นที่ก่อสร้างของโครงการ	-	-

ตารางที่ 2.2-1 (ต่อ) ผลการปฏิบัติตามมาตรการป้องกันและแก้ไขผลกระทบสิ่งแวดล้อม โครงการก่อสร้างรถไฟฟ้า ช่วงหัวหิน-ประจวบคีรีขันธ์

มาตรการป้องกันและแก้ไขผลกระทบสิ่งแวดล้อม	รายละเอียดการปฏิบัติงาน	ปัญหา/อุปสรรค และการแก้ไข	เอกสารอ้างอิง
3. กำหนดให้การรถไฟแห่งประเทศไทย โดยผู้รับเหมาจัดตั้งคณะทำงานประชาสัมพันธ์ และชุมชนสัมพันธ์ โดยอยู่ภายใต้การกำกับดูแลของการรถไฟแห่งประเทศไทย หรือที่ปรึกษาผู้ควบคุมงานการก่อสร้าง เพื่อปฏิบัติหน้าที่ประชาสัมพันธ์โครงการ ให้ข้อมูล ตอบข้อซักถาม ข้อสงสัย และรับผิดชอบในการรับเรื่องร้องเรียนเกี่ยวกับปัญหาที่เกิดจากการก่อสร้างโครงการ ณ สำนักงานก่อสร้างโครงการหรือสถานีรถไฟที่อยู่ใกล้เคียง เพื่อรับทราบปัญหาและผลกระทบต่างๆ และเร่งดำเนินการแก้ไขโดยเร็ว โดยเข้าพบประสานงานผู้นำชุมชน องค์กรปกครองส่วนท้องถิ่น และผู้บริหารพื้นที่อ่อนไหว เพื่อประชาสัมพันธ์แผนการก่อสร้าง และเส้นทางการขนส่งวัสดุ ก่อสร้าง ช่องทางการติดต่อสื่อสาร สอบถามข้อมูล และรับเรื่องร้องเรียนให้ทราบเป็นระยะ โดยเฉพาะในช่วงที่จะมีการก่อสร้างผ่านพื้นที่	- ผู้รับจ้างก่อสร้างได้จัดให้มีคณะทำงานด้านการประชาสัมพันธ์ และชุมชนสัมพันธ์ ภายใต้การกำกับดูแลของ รฟท. และที่ปรึกษาผู้ควบคุมงานการก่อสร้าง เพื่อปฏิบัติหน้าที่ประชาสัมพันธ์โครงการ ให้ข้อมูล ตอบข้อซักถาม ข้อสงสัย และรับผิดชอบในการรับเรื่องร้องเรียนเกี่ยวกับปัญหาที่เกิดจากการก่อสร้างโครงการ ตลอดจนเข้าพบประสานงานผู้นำชุมชน องค์กรปกครองส่วนท้องถิ่น และผู้บริหารพื้นที่อ่อนไหว เพื่อประชาสัมพันธ์แผนการก่อสร้าง และเส้นทางการขนส่งวัสดุ ก่อสร้าง ช่องทางการติดต่อสื่อสาร สอบถามข้อมูล และรับเรื่องร้องเรียนให้ทราบเป็นระยะ โดยเฉพาะในช่วงที่จะมีการก่อสร้างผ่านพื้นที่	-	ภาพที่ 2.2-4 เอกสาร 2-7
4. จัดให้มีศูนย์รับเรื่องราวร้องทุกข์ซึ่งเกิดจากการดำเนินงานภายใต้โครงการ เพื่อให้มีการติดตามตรวจสอบหาสาเหตุที่ชัดเจน รวมถึงจัดให้มีการติดตามประเมินผลในรูปแบบของคณะทำงานร่วมระหว่างชุมชน หน่วยงานราชการ และการรถไฟแห่งประเทศไทย	- โครงการได้จัดตั้งศูนย์รับเรื่องร้องเรียนและแต่งตั้งเจ้าหน้าที่รับผิดชอบในการรับเรื่องร้องเรียนเกี่ยวกับปัญหาที่เกิดจากการก่อสร้างโครงการ	-	เอกสาร 2-8
5. ดำเนินการป้องกันเหตุเดือดร้อน รำคาญจากปัญหาที่เกิดจากกิจกรรมก่อสร้างของโครงการ เช่น ฝุ่นละออง เสียงดัง การคมนาคมขนส่งไม่คล่องตัว จากการขนส่งวัสดุอุปกรณ์ก่อสร้าง ตามมาตรการด้านอื่นๆ ที่กำหนดไว้อย่างเคร่งครัด และจะต้องเร่งดำเนินการแก้ไขปัญหาอย่างรวดเร็ว	- โครงการได้กำกับดูแลให้ผู้รับจ้างก่อสร้างดำเนินการตามมาตรการป้องกันและแก้ไขผลกระทบด้านฝุ่นละออง เสียง การคมนาคม และอื่นๆ ที่กำหนดไว้อย่างเคร่งครัด เพื่อป้องกันเหตุเดือดร้อนรำคาญจากกิจกรรมการก่อสร้างโครงการ	-	ภาพที่ 2.2-1
6. กำหนดให้ผู้รับเหมาพิจารณาจ้างแรงงานในท้องถิ่นให้มีโอกาสได้รับการคัดเลือกเข้ามาทำงานในระยะก่อสร้างเป็นลำดับแรก ก่อนจัดหาแรงงานจากต่างถิ่นเข้ามาปฏิบัติงาน	- ผู้รับจ้างก่อสร้างได้พิจารณาเปิดรับคัดเลือกแรงงานท้องถิ่นให้เข้ามาปฏิบัติงานก่อสร้างโครงการ	-	-
7. กำหนดอัตราค่าชดเชยทรัพย์สิน ค่ารื้อถอน ค่าขนส่งที่เหมาะสมและเป็นธรรมตามกฎหมาย	- รฟท. ได้จัดให้มีการจัดตั้งคณะกรรมการทำหน้าที่กำหนดอัตราค่าชดเชยทรัพย์สิน ค่ารื้อถอน และค่าขนส่งที่เหมาะสมและเป็นธรรมตามระเบียบ/กฎหมายที่เกี่ยวข้อง	-	-

ตารางที่ 2.2-1 (ต่อ) ผลการปฏิบัติตามมาตรการป้องกันและแก้ไขผลกระทบสิ่งแวดล้อม โครงการก่อสร้างรถไฟฟ้า ช่วงหัวหิน-ประจวบคีรีขันธ์

มาตรการป้องกันและแก้ไขผลกระทบสิ่งแวดล้อม	รายละเอียดการปฏิบัติงาน	ปัญหา/อุปสรรค และการแก้ไข	เอกสารอ้างอิง
8. ก่อนดำเนินการก่อสร้างในพื้นที่ที่อยู่ใกล้เคียงกับกิจกรรมก่อสร้างให้ ผู้รับเหมาดำเนินการสำรวจสภาพอาคารบ้านเรือน โดยทำการจดบันทึกและ ถ่ายภาพไว้เป็นหลักฐานก่อนดำเนินการก่อสร้าง ทั้งนี้ โดยมีเจ้าของอาคาร บ้านเรือนเป็นผู้เข้าสำรวจร่วมกันและลงนามในบันทึกร่วมกัน และหากเกิด ความเสียหายจากกิจกรรมก่อสร้างโครงการส่งผลให้สภาพอาคารบ้านเรือน เปลี่ยนแปลงจากเดิมช่วงระหว่างการก่อสร้างหรือช่วงหลังการก่อสร้างผ่าน พื้นที่บริเวณดังกล่าวโดยสามารถพิสูจน์ร่วมกัน ผู้รับเหมาต้องรับผิดชอบใน การชดเชยเยียวยาผู้ได้รับผลกระทบ	- โครงการได้มีการดำเนินการสำรวจสภาพอาคารบ้านเรือน เพื่อ เป็นหลักฐานในกรณีเกิดความเสียหายจากกิจกรรมก่อสร้าง โครงการ	-	-
การโยกย้าย และการทดแทนทรัพย์สิน 1. จัดให้มีเจ้าหน้าที่ทำงานด้านประชาสัมพันธ์และให้ความรู้กับประชาชน เพื่อ ประชาสัมพันธ์แจ้งข้อมูลโครงการแผนการก่อสร้างโครงการและหลักเกณฑ์ การดำเนินการ เพื่อให้เกิดความเข้าใจที่ถูกต้องชัดเจนตรงกัน ซึ่งจะช่วย คลี่คลายปัญหาความวิตกกังวล ปัญหาความไม่พึงพอใจ รวมไปถึงปัญหา ความขัดแย้งและปฏิกิริยาที่มีต่อโครงการในการทดแทนทรัพย์สินในราคา ที่เหมาะสมและเป็นธรรม	- โครงการได้จัดเจ้าหน้าที่ประชาสัมพันธ์รายละเอียดด้านการ โยกย้ายและการทดแทนทรัพย์สิน เพื่อให้เกิดความเข้าใจที่ ถูกต้อง คลี่คลายปัญหาความวิตกกังวล / ปัญหาความไม่ พึงพอใจ รวมไปถึงปัญหาความขัดแย้งและปฏิกิริยาที่มีต่อ โครงการ	-	ภาพที่ 2.2-4
2. การสำรวจทรัพย์สินของผู้ถูกโยกย้าย ต้องให้เจ้าของกรรมสิทธิ์หรือผู้แทน ร่วมให้ข้อมูลและเข้าร่วมดำเนินการสำรวจทรัพย์สินของตนเองด้วย	- โครงการมีการสำรวจทรัพย์สินของผู้ถูกโยกย้าย โดยมีเจ้าของ กรรมสิทธิ์หรือผู้แทนร่วมให้ข้อมูลและเข้าร่วมสำรวจทรัพย์สิน	-	-
3. ดำเนินการเจรจาและจ่ายค่าทดแทนทรัพย์สินที่เป็นธรรมให้กับผู้ที่ได้รับ ผลกระทบให้เสร็จสิ้นก่อนเริ่มดำเนินการก่อสร้าง	- โครงการมีการเจรจาและจ่ายค่าทดแทนทรัพย์สินที่เป็นธรรม ให้กับผู้ที่ได้รับผลกระทบให้เสร็จสิ้นก่อนเริ่มดำเนินการก่อสร้าง ในพื้นที่แต่ละบริเวณ	-	-
สาธารณสุข อาชีวอนามัย และความปลอดภัย 1. ต้องปฏิบัติตามกฎหมายด้านอาชีวอนามัยและความปลอดภัยที่เกี่ยวข้อง ได้แก่ ประกาศกรมสวัสดิการและคุ้มครองแรงงาน กฎกระทรวงภายใต้ พระราชบัญญัติความปลอดภัย อาชีวอนามัย และสภาพแวดล้อมในการ ทำงาน พ.ศ. 2554 และพระราชบัญญัติคุ้มครองแรงงาน พ.ศ. 2541	- โครงการได้กำหนดและกำกับดูแลให้ผู้รับจ้างก่อสร้างมีการ ดำเนินงานตามกฎหมายด้านอาชีวอนามัยและความปลอดภัยที่ เกี่ยวข้อง	-	ภาพที่ 2.2-1 ภาพที่ 2.2-10 เอกสาร 2-15 เอกสาร 2-16 เอกสาร 2-17

ตารางที่ 2.2-1 (ต่อ) ผลการปฏิบัติตามมาตรการป้องกันและแก้ไขผลกระทบสิ่งแวดล้อม โครงการก่อสร้างรถไฟฟ้าทางคู่ ช่วงหัวหิน-ประจวบคีรีขันธ์

มาตรการป้องกันและแก้ไขผลกระทบสิ่งแวดล้อม	รายละเอียดการปฏิบัติงาน	ปัญหา/อุปสรรค และการแก้ไข	เอกสารอ้างอิง
<p>2. ให้จัดพื้นที่ก่อสร้าง ที่พักคนงานก่อสร้าง และสำนักงานควบคุมการก่อสร้าง ให้ถูกสุขลักษณะ เพื่อป้องกันปัญหาด้านสุขภาพอนามัย ได้แก่</p> <p>2.1 จัดหาน้ำดื่มและน้ำใช้ที่สะอาดและเพียงพอกับจำนวนเจ้าหน้าที่และคนงาน</p> <p>2.2 จัดเตรียมส้วมรดน้ำที่ถูกสุขลักษณะ และมีจำนวนเพียงพอกับเจ้าหน้าที่และคนงานก่อสร้าง เพื่อไม่ให้เป็นแหล่งแพร่ระบาดของโรค</p> <p>2.3 จัดหาถังรองรับขยะที่มีสภาพดี จำนวนเพียงพอและจัดให้มีการกำจัดขยะอย่างสม่ำเสมอ</p> <p>2.4 ให้ผู้รับจ้างจัดสร้างที่พักคนงานก่อสร้างและสำนักงานควบคุมการก่อสร้างตามมาตรฐานและแบบก่อสร้างอาคารชั่วคราวสำหรับคนงานก่อสร้างของวิศวกรรมสถานแห่งประเทศไทยในพระบรมราชูปถัมภ์ (มาตรฐาน ว.ส.ท. 1010-342)</p>	<p>- ผู้รับจ้างก่อสร้างได้ดำเนินการจัดเตรียมพื้นที่ก่อสร้าง ที่พักคนงาน และสำนักงานก่อสร้างโครงการ ตลอดจนจัดเตรียมระบบสาธารณูปโภค-สาธารณูปการสำหรับพนักงานและคนงาน เพื่อป้องกันปัญหาด้านสุขภาพอนามัย อาทิ น้ำดื่ม-น้ำใช้ที่สะอาด ห้องน้ำ-ห้องส้วม และภาชนะรองรับขยะมูลฝอย เป็นต้น</p>	-	<p>ภาพที่ 2.2-5</p> <p>ภาพที่ 2.2-6</p> <p>ภาพที่ 2.2-11</p> <p>ภาพที่ 2.2-12</p>
<p>3. ต้องจัดให้มีการอบรมเกี่ยวกับวิธีป้องกันอัคคีภัยและการใช้เครื่องมือดับเพลิงขั้นต้นอย่างถูกวิธีแก่คนงานก่อสร้างและเจ้าหน้าที่ ให้มีป้ายแนะนำการใช้เครื่องมือดับเพลิงขั้นต้นไว้ในบริเวณที่อุปกรณ์นั้นติดตั้งอยู่ และมีการตรวจสอบดูแลเครื่องดับเพลิงขั้นต้นให้อยู่ในสภาพพร้อมใช้งาน โดยสม่ำเสมอ</p>	<p>- ผู้รับจ้างก่อสร้างได้จัดอบรมให้ความรู้เกี่ยวกับวิธีป้องกันอัคคีภัยและการใช้เครื่องมือดับเพลิงขั้นต้นแก่คนงานก่อสร้าง/เจ้าหน้าที่ และจัดให้มีป้ายแนะนำการใช้เครื่องมือดับเพลิงขั้นต้นไว้ในบริเวณที่อุปกรณ์นั้นติดตั้งอยู่ ตลอดจนมีการตรวจสอบดูแลเครื่องดับเพลิงขั้นต้นให้อยู่ในสภาพพร้อมใช้งาน</p>	-	<p>ภาพที่ 2.2-13</p> <p>ภาพที่ 2.2-14</p> <p>เอกสาร 2-6</p>
<p>4. ต้องจัดอบรมคนงานก่อสร้างให้รู้จักวิธีใช้ ดูแล และบำรุงรักษาเครื่องจักรอุปกรณ์ต่าง ๆ อย่างถูกต้องและเหมาะสมกับประเภทของงาน และกำหนดให้มีเจ้าหน้าที่รับผิดชอบตรวจสอบและบำรุงรักษาเครื่องจักรอุปกรณ์ต่าง ๆ ให้ใช้งานได้ดีอยู่เสมอ หากพบว่าเครื่องจักรอุปกรณ์ใดชำรุดเสียหายต้องซ่อมแซมทันที เพื่อป้องกันอุบัติเหตุจากการทำงาน</p>	<p>- ผู้รับจ้างก่อสร้างได้จัดอบรมให้ความรู้วิธีใช้เครื่องจักรอุปกรณ์ต่าง ๆ ก่อนเริ่มปฏิบัติงาน และมีเจ้าหน้าที่รับผิดชอบตรวจสอบ/บำรุงรักษาเครื่องจักรอุปกรณ์ต่าง ๆ ให้อยู่ในสภาพพร้อมใช้งาน</p>	-	<p>ภาพที่ 2.2-13</p> <p>เอกสาร 2-6</p>
<p>5. ต้องจัดหาอุปกรณ์ป้องกันอันตรายส่วนบุคคล และควบคุมดูแลให้คนงานก่อสร้างสวมใส่ตลอดเวลาที่ปฏิบัติงานในพื้นที่ก่อสร้าง</p>	<p>- โครงการได้กำกับดูแลให้ผู้รับจ้างก่อสร้างได้จัดหาอุปกรณ์ป้องกันอันตรายส่วนบุคคลสำหรับคนงาน และมีการควบคุมดูแลให้คนงานสวมใส่ตลอดเวลาที่ปฏิบัติงานในพื้นที่ก่อสร้าง</p>	-	<p>ภาพที่ 2.2-15</p>

ตารางที่ 2.2-1 (ต่อ) ผลการปฏิบัติตามมาตรการป้องกันและแก้ไขผลกระทบสิ่งแวดล้อม โครงการก่อสร้างรถไฟฟ้า ช่วงหัวหิน-ประจวบคีรีขันธ์

มาตรการป้องกันและแก้ไขผลกระทบสิ่งแวดล้อม	รายละเอียดการปฏิบัติงาน	ปัญหา/อุปสรรค และการแก้ไข	เอกสารอ้างอิง
6. บริเวณเขตก่อสร้างจะต้องจัดทำรั้วกันแสดงขอบเขตการก่อสร้างที่ชัดเจน และปิดประกาศ “เขตก่อสร้างบุคคลภายนอกห้ามเข้า” โดยรอบพื้นที่ก่อสร้าง	- โครงการได้กำหนดและกำกับดูแลให้ผู้รับจ้างก่อสร้างดำเนินการกันเขตพื้นที่และติดป้ายเตือนเขตก่อสร้าง ตามแนวเส้นทางก่อสร้างโครงการ	-	ภาพที่ 2.2-9
7. ในเขตก่อสร้างส่วนใดที่เป็นอันตราย จะต้องปิดประกาศ “เขตอันตรายในการก่อสร้าง” และมีป้ายสัญญาณสีแดงแสดงให้เห็นชัดเจนในเวลากลางวัน และผู้ที่เข้าไปในเขตดังกล่าวจะต้องสวมอุปกรณ์นิรภัย	- โครงการได้กำหนดและกำกับดูแลให้ผู้รับจ้างก่อสร้างติดตั้งป้ายและสัญญาณไฟเตือนเขตก่อสร้างที่เป็นอันตราย และกำหนดให้ผู้ที่เข้าปฏิบัติงานในบริเวณดังกล่าวต้องสวมใส่อุปกรณ์ป้องกันอันตรายส่วนบุคคล (PPE) อย่างเคร่งครัด	-	ภาพที่ 2.2-9 ภาพที่ 2.2-15
8. จัดให้มีเครื่องมือปฐมพยาบาลขั้นต้นอย่างเพียงพอ รวมทั้งมีเจ้าหน้าที่สามารถปฐมพยาบาลขั้นต้นได้อย่างถูกต้อง เพื่อให้การรักษาพยาบาลเบื้องต้น และการป้องกันโรคต่างๆ มีการควบคุมและเฝ้าระวัง โรคที่เป็นอันตรายและการแพร่ระบาดของโรคในกลุ่มคนงานก่อสร้าง เป็นต้น และจัดให้มียานพาหนะเพื่อใช้ในการขนย้ายผู้ป่วย หรือผู้ได้รับบาดเจ็บจากอุบัติเหตุจากกิจกรรมการก่อสร้างไปยังสถานบริการสาธารณสุขที่อยู่ใกล้ที่สุด	- ผู้รับจ้างก่อสร้างได้จัดเตรียมเครื่องมือและเจ้าหน้าที่สำหรับการปฐมพยาบาลขั้นต้น และยานพาหนะสำหรับใช้ขนย้ายผู้ป่วย/ผู้ได้รับบาดเจ็บจากกิจกรรมการก่อสร้างไปยังสถานบริการสาธารณสุขที่อยู่ใกล้ที่สุด	-	ภาพที่ 2.2-16
9. จัดให้มีบุคคลที่ 3 (Third Party) เป็นผู้ตรวจสอบความปลอดภัย (Safety Audit) ของโครงการโดยมีการตรวจสอบทุกหัวข้อด้านความปลอดภัยตามกฎหมายกระทรวงแรงงาน	- โครงการมีที่ปรึกษาควบคุมงานก่อสร้างเป็นบุคคลที่ 3 ทำหน้าที่ตรวจสอบการดำเนินงานด้านความปลอดภัย (Safety Audit) ของผู้รับจ้างก่อสร้าง	-	ภาพที่ 2.2-10
มาตรการตามมติคณะกรรมการสิ่งแวดล้อมแห่งชาติ (กวล.) วันที่ 6 กันยายน 2560			
เห็นชอบตามความเห็นของคณะกรรมการผู้ชำนาญการพิจารณารายงานการวิเคราะห์ผลกระทบสิ่งแวดล้อม ด้านโครงสร้างพื้นฐานทางบกและทางอากาศ ในการประชุมครั้งที่ 24/2560 เมื่อวันที่ 4 สิงหาคม 2560 ซึ่งให้ความเห็นชอบต่อรายงานการวิเคราะห์ผลกระทบสิ่งแวดล้อม โครงการก่อสร้างรถไฟฟ้า ช่วงหัวหิน-ประจวบคีรีขันธ์ ของการรถไฟแห่งประเทศไทย สำหรับเป็นข้อมูลประกอบการพิจารณาของคณะรัฐมนตรี โดยให้การรถไฟแห่งประเทศไทย ดำเนินการ ดังนี้			

ตารางที่ 2.2-1 (ต่อ) ผลการปฏิบัติตามมาตรการป้องกันและแก้ไขผลกระทบสิ่งแวดล้อม โครงการก่อสร้างรถไฟฟ้า ช่วงหัวหิน-ประจวบคีรีขันธ์

มาตรการป้องกันและแก้ไขผลกระทบสิ่งแวดล้อม	รายละเอียดการปฏิบัติงาน	ปัญหา/อุปสรรค และการแก้ไข	เอกสารอ้างอิง
1. ดำเนินการตามมาตรการป้องกันและแก้ไขผลกระทบสิ่งแวดล้อม รวมทั้ง มาตรการติดตามตรวจสอบผลกระทบสิ่งแวดล้อม ตามที่กำหนดไว้ใน รายงานการวิเคราะห์ผลกระทบสิ่งแวดล้อม โครงการก่อสร้างรถไฟฟ้า ช่วงหัวหิน-ประจวบคีรีขันธ์ ของการรถไฟแห่งประเทศไทย ซึ่งผ่านการ พิจารณาจากคณะกรรมการผู้ชำนาญการพิจารณารายงานการวิเคราะห์ ผลกระทบสิ่งแวดล้อม ด้านโครงสร้างพื้นฐานทางบกและอากาศ ในการ ประชุมครั้งที่ 24/2560 เมื่อวันที่ 4 สิงหาคม 2560 อย่างเคร่งครัด	- รฟท. ได้มีการดำเนินงานตามมาตรการป้องกันและแก้ไข ผลกระทบสิ่งแวดล้อม และมีการกำหนดเป็นเงื่อนไขในสัญญา ผู้รับจ้างก่อสร้างงานโยธาให้มีการปฏิบัติตามมาตรการฯ ของ โครงการในด้านต่างๆ อย่างเคร่งครัด ตลอดจนจัดให้มีที่ ปกคลุมผิวหน้างานก่อสร้างเป็นผุ้กำกับดูแลการดำเนินงานตาม มาตรการฯ ของผู้รับจ้างก่อสร้างอย่างใกล้ชิด	-	-
2. ให้จัดตั้งงบประมาณเพื่อดำเนินการตามมาตรการป้องกันและแก้ไข ผลกระทบสิ่งแวดล้อม และมาตรการติดตามตรวจสอบผลกระทบ สิ่งแวดล้อม ตามที่กำหนดไว้	- รฟท. ได้จัดตั้งงบประมาณเพื่อการดำเนินการตามมาตรการ ป้องกันและแก้ไขผลกระทบสิ่งแวดล้อม และมาตรการติดตาม ตรวจสอบผลกระทบสิ่งแวดล้อมไว้ในวงเงินค่าก่อสร้างของ โครงการ	-	-
3. นำความเห็นของคณะกรรมการสิ่งแวดล้อมแห่งชาติเสนอคณะรัฐมนตรี ตาม มาตรา 47 แห่งพระราชบัญญัติส่งเสริมและรักษาคุณภาพสิ่งแวดล้อม แห่งชาติ พ.ศ. 2535 ต่อไป	- รฟท. และกระทรวงคมนาคมได้นำความเห็นของคณะกรรมการ สิ่งแวดล้อมแห่งชาติ นำเสนอต่อคณะรัฐมนตรี ตามมาตรา 47 แห่งพระราชบัญญัติส่งเสริมและรักษาคุณภาพสิ่งแวดล้อม แห่งชาติ พ.ศ. 2535	-	-
มาตรการตามมติคณะรัฐมนตรี (ครม.) วันที่ 1 พฤศจิกายน 2559			
1. อนุมัติให้การรถไฟแห่งประเทศไทยดำเนินโครงการก่อสร้างรถไฟฟ้า ช่วง หัวหิน-ประจวบคีรีขันธ์ ตามที่กระทรวงคมนาคมเสนอ และให้กระทรวง คมนาคมและการรถไฟแห่งประเทศไทยรับความเห็นของกระทรวงการคลัง (ตามหนังสือกระทรวงการคลัง ด่วนที่สุด ที่ กค 0907/20616 ลงวันที่ 31 ตุลาคม 2559) สำนักงบประมาณ (ตามหนังสือสำนักงบประมาณ ด่วนที่สุด ที่ นร 0720/53 ลงวันที่ 31 ตุลาคม 2559) คณะกรรมการพัฒนาการ เศรษฐกิจและสังคมแห่งชาติ (ตามหนังสือสำนักงานคณะกรรมการพัฒนาการ เศรษฐกิจและสังคมแห่งชาติ ด่วนที่สุด ที่ นร 1115/5245 ลงวันที่ 30 สิงหาคม 2559) และคณะกรรมการติดตามและตรวจสอบการใช้จ่าย งบประมาณภาครัฐ ไปพิจารณาดำเนินการในส่วนที่เกี่ยวข้องต่อไปด้วย			

ตารางที่ 2.2-1 (ต่อ) ผลการปฏิบัติตามมาตรการป้องกันและแก้ไขผลกระทบสิ่งแวดล้อม โครงการก่อสร้างรถไฟทางคู่ ช่วงหัวหิน-ประจวบคีรีขันธ์

มาตรการป้องกันและแก้ไขผลกระทบสิ่งแวดล้อม	รายละเอียดการปฏิบัติงาน	ปัญหา/อุปสรรค และการแก้ไข	เอกสารอ้างอิง
<p><u>ความเห็น : กระบวนการคลัง</u></p> <ul style="list-style-type: none"> - การลงทุนในขบวนรถไฟ เพื่อให้รองรับการก่อสร้างรถไฟทางคู่ ช่วงหัวหิน-ประจวบคีรีขันธ์กำหนดก่อสร้างแล้วเสร็จ ในปี 2563 จึงเห็นควรให้ รฟท. เร่งรัดจัดหาขบวนรถไฟและตู้สินค้าให้เพียงพอและสอดคล้องกับความต้องการขนส่งผู้โดยสารและสินค้า เพื่อให้ใช้ประโยชน์ทางคู่ได้อย่างเต็มประสิทธิภาพ โดยที่ รฟท. จะต้องเป็นผู้รับภาระการลงทุนเอง เห็นควรให้ รฟท. พิจารณาให้เอกชนเข้าร่วมลงทุนและบริหารจัดการเดินรถร่วมกับ รฟท. เพื่อลดภาระการลงทุนของ รฟท. และภาระหนี้สาธารณะของประเทศ ตามนโยบายของนายกรัฐมนตรีตามมติคณะรัฐมนตรีเมื่อวันที่ 1 กันยายน 2558 	<ul style="list-style-type: none"> - รฟท. อยู่ระหว่างการดำเนินงานจัดหาขบวนรถไฟและตู้สินค้าให้เพียงพอและสอดคล้องกับความต้องการขนส่งผู้โดยสารและสินค้า ตามนโยบายของนายกรัฐมนตรีตามมติคณะรัฐมนตรี 	-	-
<p><u>ความเห็น : สำนักงบประมาณ</u></p> <ul style="list-style-type: none"> - การรถไฟแห่งประเทศไทยควรจัดทำแผนการปฏิบัติงานและแผนการใช้จ่ายเงินของโครงการเพื่อเป็นเครื่องมือในการกำกับการบริหารโครงการให้มีประสิทธิภาพ และบรรลุเป้าหมายตามแผนที่กำหนดไว้ โดยให้รายงานผลการดำเนินงานต่อกระทรวงคมนาคมทราบเป็นประจำทุก ๆ เดือน เพื่อติดตามผลการดำเนินโครงการด้วย 	<ul style="list-style-type: none"> - รฟท. ได้จัดทำแผนการใช้จ่ายเงินของโครงการ และรายงานผลการดำเนินงานต่อกระทรวงคมนาคมได้ทราบเป็นประจำทุกเดือน 	-	-
<p><u>ข้อสังเกต : คณะกรรมการติดตามและตรวจสอบการใช้จ่ายงบประมาณของภาครัฐ</u></p> <ul style="list-style-type: none"> - ในการดำเนินการทุกขั้นตอน การปฏิบัติจะต้องเรียบร้อยก่อนผูกพันสัญญา และไม่มีปัญหา เช่น การไม่สามารถส่งมอบพื้นที่ก่อสร้างให้บริษัทคู่สัญญาทันตามระยะเวลาที่กำหนด การออกแบบรูปรายการไม่สมบูรณ์เนื่องจากสภาพแวดล้อมที่เปลี่ยนแปลงหรือเพื่อความปลอดภัยของประชาชนและผู้โดยสาร จึงทำให้ต้องออกแบบรูปรายการเพิ่มเติมเป็นต้น เป็นเหตุให้ขออนุมัติวงเงินเพิ่มเติมและขยายระยะเวลาออกไปอีก ทั้งนี้ การดำเนินการทุกขั้นตอนการปฏิบัติจะต้องโปร่งใสและตรวจสอบได้ 	<ul style="list-style-type: none"> - รฟท. ได้มีการดำเนินการก่อสร้างโครงการตามแผนที่ได้รับการอนุมัติ เพื่อให้มีความโปร่งใสและตรวจสอบได้ 	-	-

ตารางที่ 2.2-1 (ต่อ) ผลการปฏิบัติตามมาตรการป้องกันและแก้ไขผลกระทบสิ่งแวดล้อม โครงการก่อสร้างรถไฟฟ้าทางคู่ ช่วงหัวหิน-ประจวบคีรีขันธ์

มาตรการป้องกันและแก้ไขผลกระทบสิ่งแวดล้อม	รายละเอียดการปฏิบัติงาน	ปัญหา/อุปสรรค และการแก้ไข	เอกสารอ้างอิง
<p><u>ความเห็น : คณะกรรมการพัฒนาการเศรษฐกิจและสังคมแห่งชาติ</u></p> <ul style="list-style-type: none"> - เห็นควรให้การรถไฟแห่งประเทศไทยปฏิบัติตามคำสั่งหัวหน้าคณะรักษาความสงบแห่งชาติ ที่ 9/2559 อย่างเคร่งครัดที่กำหนดให้ส่วนราชการเสนอคณะรัฐมนตรีเพื่อพิจารณาอนุมัติให้ดำเนินการเพื่อให้ได้มาซึ่งเอกชนผู้ดำเนินการตามโครงการไปพลางก่อนได้ แต่จะลงนามผูกพันในสัญญาไม่ได้ - เห็นควรให้การรถไฟแห่งประเทศไทย พิจารณาแต่งตั้งคณะกรรมการกำหนดราคากลาง เพื่อทำหน้าที่พิจารณาความเหมาะสมของวงเงินลงทุนของโครงการฯ บนหลักการของความประหยัดและคุ้มค่าในการลงทุนของภาครัฐตามขั้นตอน 	<ul style="list-style-type: none"> - รฟท. ได้จัดให้มีการประกวดราคาเพื่อให้มาได้มาซึ่งเอกชนผู้ดำเนินการก่อสร้าง โดยไม่มีการลงนามผูกพันในสัญญาก่อนรายงานการวิเคราะห์ผลกระทบสิ่งแวดล้อม (EIA) ของโครงการจะได้รับการเห็นชอบ ตามคำสั่ง คสช. ที่ 9/2559 - รฟท. ได้มีการแต่งตั้งคณะกรรมการพิจารณากำหนดราคากลาง ภายใต้การกำกับดูแลของคณะกรรมการกำกับการจัดซื้อจัดจ้าง (คกจ.) ทำหน้าที่พิจารณาความเหมาะสมของวงเงินลงทุนของโครงการฯ ตามระเบียบของการรถไฟแห่งประเทศไทย (รฟท.) ว่าด้วยการจ้าง พ.ศ. 2544 และตามคำสั่ง คสช. ที่ 11/2560 	<p>-</p> <p>-</p>	<p>-</p> <p>-</p>

ตารางที่ 2.2-1 (ต่อ) ผลการปฏิบัติตามมาตรการป้องกันและแก้ไขผลกระทบสิ่งแวดล้อม โครงการก่อสร้างรถไฟทางคู่ ช่วงหัวหิน-ประจวบคีรีขันธ์

มาตรการป้องกันและแก้ไขผลกระทบสิ่งแวดล้อม	รายละเอียดการปฏิบัติงาน	ปัญหา/อุปสรรค และการแก้ไข	เอกสารอ้างอิง
<p>- การจัดทำแผนธุรกิจของการรถไฟแห่งประเทศไทย อย่างน้อยจะต้องแสดงให้เห็นถึง (1) แผนการปรับปรุงการให้บริการของการรถไฟแห่งประเทศไทย เพื่อให้สามารถยกระดับคุณภาพและประสิทธิภาพการให้บริการทางรถไฟโดยเฉพาะในด้านความเร็ว ความตรงต่อเวลา และความปลอดภัยในการเดินรถให้เป็นไปตามเป้าหมายที่กำหนดไว้ (2) การกำหนดโครงสร้างอัตราค่าบริการและค่าระวางที่เหมาะสมและมีความยืดหยุ่นสามารถแข่งขันได้กับการขนส่งรูปแบบอื่นๆ (3) แผนกลยุทธ์ทางการตลาดเชิงรุก (4) แผนการนำระบบเทคโนโลยีที่ทันสมัยมาใช้ในการบริหาร (5) แผนการปรับปรุงตารางเดินรถและสัดส่วนขบวนรถโดยสารเชิงพาณิชย์และเชิงสังคม รถสินค้าที่เหมาะสมกับพฤติกรรมการเดินทางของผู้ใช้บริการ โดยในกรณีที่พิจารณาแล้วเห็นว่าจำเป็นต้องลดจำนวนขบวนรถเชิงสังคมในบางเส้นทาง เนื่องจากเส้นทางดังกล่าวมีจำนวนผู้ใช้น้อยมากให้เสนอกระทรวงคมนาคมพิจารณาจัดให้บริการขนส่งสาธารณะในรูปแบบอื่นๆ แทน และ (6) แนวทางและรูปแบบการพัฒนาพื้นที่เชิงพาณิชย์ภายในเขตทางรถไฟและสถานีที่คำนึงถึงความปลอดภัยและเหมาะสมกับสภาพเศรษฐกิจและสังคมในพื้นที่นั้นๆ เพื่ออำนวยความสะดวกให้แก่ประชาชนผู้มาใช้บริการ ซึ่งจะช่วยสนับสนุนให้ประชาชนและผู้ประกอบการหันมาใช้บริการระบบรางเพิ่มขึ้น เพื่อเพิ่มรายได้ที่มีรายได้ค่าโดยสาร ซึ่งจะช่วยให้การรถไฟแห่งประเทศไทยมีขีดความสามารถในการให้บริการทางรถไฟเพื่อเป็นโครงข่ายหลักในการเดินทางและขนส่งของประเทศ</p>	<p>- รฟท. อยู่ระหว่างการพิจารณาดำเนินงานจัดทำแผนเพื่อปรับปรุงการให้บริการ การกำหนดโครงสร้างอัตราค่าบริการและค่าระวาง การปรับปรุงตารางเดินรถ แผนกลยุทธ์ทางการตลาด แผนการพัฒนาพื้นที่เชิงพาณิชย์ภายในเขตทางรถไฟและสถานีรถไฟ ตลอดจนแผนการนำระบบเทคโนโลยีที่ทันสมัยมาใช้ในการบริหาร เพื่อเพิ่มรายได้และขีดความสามารถในการให้บริการทางรถไฟ</p>	-	-

ตารางที่ 2.2-1 (ต่อ) ผลการปฏิบัติตามมาตรการป้องกันและแก้ไขผลกระทบสิ่งแวดล้อม โครงการก่อสร้างรถไฟฟ้า ช่วงหัวหิน-ประจวบคีรีขันธ์

มาตรการป้องกันและแก้ไขผลกระทบสิ่งแวดล้อม	รายละเอียดการปฏิบัติงาน	ปัญหา/อุปสรรค และการแก้ไข	เอกสารอ้างอิง
2. ให้กระทรวงคมนาคมและการรถไฟแห่งประเทศไทย ปฏิบัติตามคำสั่งหัวหน้าคณะรักษาความสงบแห่งชาติ ที่ 9/2559 เรื่อง การแก้ไขเพิ่มเติมกฎหมายว่าด้วยการส่งเสริมและรักษาคุณภาพสิ่งแวดล้อมแห่งชาติ ที่กำหนดให้ส่วนราชการเสนอคณะรัฐมนตรีพิจารณาอนุมัติให้ดำเนินการเพื่อให้ได้มาซึ่งเอกชนผู้ดำเนินการตามโครงการไปพลางก่อนได้ แต่จะลงนามผูกพันในสัญญาไม่ได้จนกว่ารายงานการวิเคราะห์ผลกระทบสิ่งแวดล้อมจะได้รับความเห็นชอบจากคณะกรรมการสิ่งแวดล้อมแห่งชาติ	- รฟท. ได้จัดให้มีการประกวดราคาเพื่อให้ได้มาซึ่งเอกชนผู้ดำเนินการก่อสร้าง โดยไม่มีการลงนามผูกพันในสัญญาก่อนรายงานการวิเคราะห์ผลกระทบสิ่งแวดล้อม (EIA) ของโครงการจะได้รับการเห็นชอบ ตามคำสั่ง คสช. ที่ 9/2559	-	-
มาตรการตามมติคณะรัฐมนตรี (ครม.) วันที่ 19 ธันวาคม 2560			
<p>ให้กระทรวงคมนาคมและการรถไฟแห่งประเทศไทยรับความเห็นของสำนักงานคณะกรรมการพัฒนาการเศรษฐกิจและสังคมแห่งชาติ (ตามหนังสือสำนักงานคณะกรรมการพัฒนาการเศรษฐกิจและสังคมแห่งชาติ ด่วนที่สุด ที่ นร 1115/6785 ลงวันที่ 15 ธันวาคม 2560) ไปพิจารณาดำเนินการในส่วนที่เกี่ยวข้อง</p> <p><u>ความเห็น : คณะกรรมการพัฒนาการเศรษฐกิจและสังคมแห่งชาติ</u></p> <ul style="list-style-type: none"> - ให้ รฟท. จัดทำแผนการใช้ประโยชน์จากโครงการก่อสร้างรถไฟฟ้า ระยะที่ 1 จำนวน 7 เส้นทาง ซึ่งภาครัฐเป็นผู้รับภาระการลงทุนโครงสร้างพื้นฐานให้สามารถสร้างผลตอบแทนทางเศรษฐกิจได้ตามผลการศึกษาที่ รฟท. และกระทรวงคมนาคมได้นำเสนอประกอบการพิจารณาของคณะรัฐมนตรี - ให้ รฟท. และกระทรวงคมนาคม พิจารณาประยุกต์ใช้แนวทางการจัดซื้อจัดจ้างตามมติคณะกรรมการจัดซื้อจัดจ้างที่กำหนดไว้ในโครงการก่อสร้างรถไฟฟ้าระยะเร่งด่วน จำนวน 5 เส้นทาง ในโครงการก่อสร้างรถไฟฟ้าสายใหม่และทางคู่ระยะต่อไป เพื่อให้การพัฒนาศักยภาพของผู้ประกอบการไทยเป็นไปอย่างต่อเนื่อง ซึ่งจะช่วยให้การพัฒนากิจการรถไฟของประเทศเป็นไปอย่างคุ้มค่าและมีประสิทธิภาพเพิ่มขึ้นในภาพรวม 	<ul style="list-style-type: none"> - รฟท. อยู่ระหว่างการพิจารณาจัดทำแผนการใช้ประโยชน์โครงการก่อสร้างรถไฟฟ้า ระยะที่ 1 จำนวน 7 เส้นทาง - รฟท. และกระทรวงคมนาคมได้นำแนวทางการจัดซื้อจัดจ้างตามมติคณะกรรมการจัดซื้อจัดจ้างที่กำหนดไว้ในโครงการก่อสร้างรถไฟฟ้าระยะเร่งด่วน จำนวน 5 เส้นทาง ไปใช้ในโครงการก่อสร้างรถไฟฟ้าสายใหม่และทางคู่ระยะต่อไปของ รฟท. 	-	-



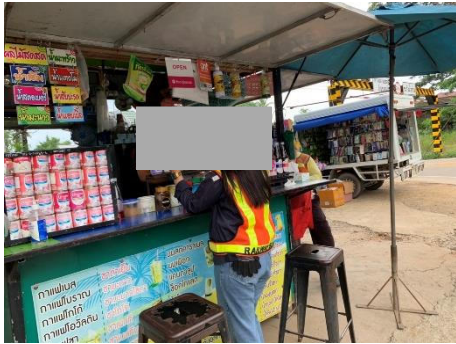
ภาพที่ 2.2-1 การตรวจสอบการปฏิบัติตามมาตรการป้องกันและแก้ไขผลกระทบสิ่งแวดล้อม



ภาพที่ 2.2-2 การเก็บกองวัสดุก่อสร้าง



ภาพที่ 2.2-3 ป้ายจำกัดความเร็วรถที่ใช้ในการก่อสร้าง



ภาพที่ 2.2-4 การลงพื้นที่ประชาสัมพันธ์โครงการและรับข้อร้องเรียน



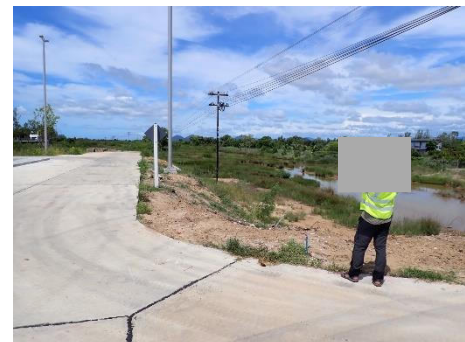
ภาพที่ 2.2-5 การจัดเตรียมภาชนะรองรับมูลฝอยภายในพื้นที่ก่อสร้างและบ้านพักคนงาน



ภาพที่ 2.2-6 ห้องน้ำ-ห้องส้วมสำหรับคนงานบริเวณพื้นที่ก่อสร้างและบ้านพักคนงาน



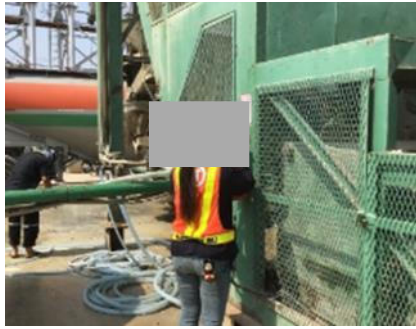
ภาพที่ 2.2-7 ถังบำบัดน้ำเสียสำเร็จรูปภายในพื้นที่ก่อสร้างและบ้านพักคนงาน



ภาพที่ 2.2-8 การศึกษาแนวศรียาทงบก-สัตว์ป่า



ภาพที่ 2.2-9 ป้าย/สัญญาณเตือนเขตพื้นที่ก่อสร้าง



ภาพที่ 2.2-10 การตรวจสอบด้านความปลอดภัย



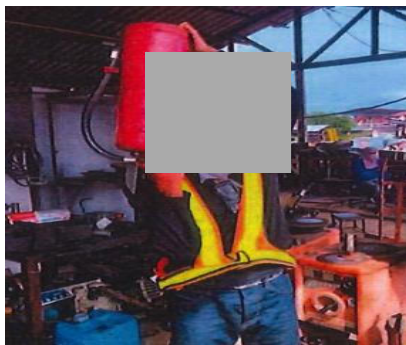
ภาพที่ 2.2-11 สภาพทั่วไปบริเวณบ้านพักคนงาน



ภาพที่ 2.2-12 น้ำสำหรับอุปโภคบริโภค



ภาพที่ 2.2-13 กิจกรรม Safety Talk



ภาพที่ 2.2-14 การตรวจสอบระดับเพลิงชั้นต้น



ภาพที่ 2.2-15 การสวมใส่อุปกรณ์ป้องกันอันตรายส่วนบุคคล (PPE) ขณะปฏิบัติงาน



ภาพที่ 2.2-16 อุปกรณ์และเครื่องมือปฐมพยาบาลขั้นต้น